

簡単操作 ガイド

デジカメ取込

フォルダ仕分

文字・画像

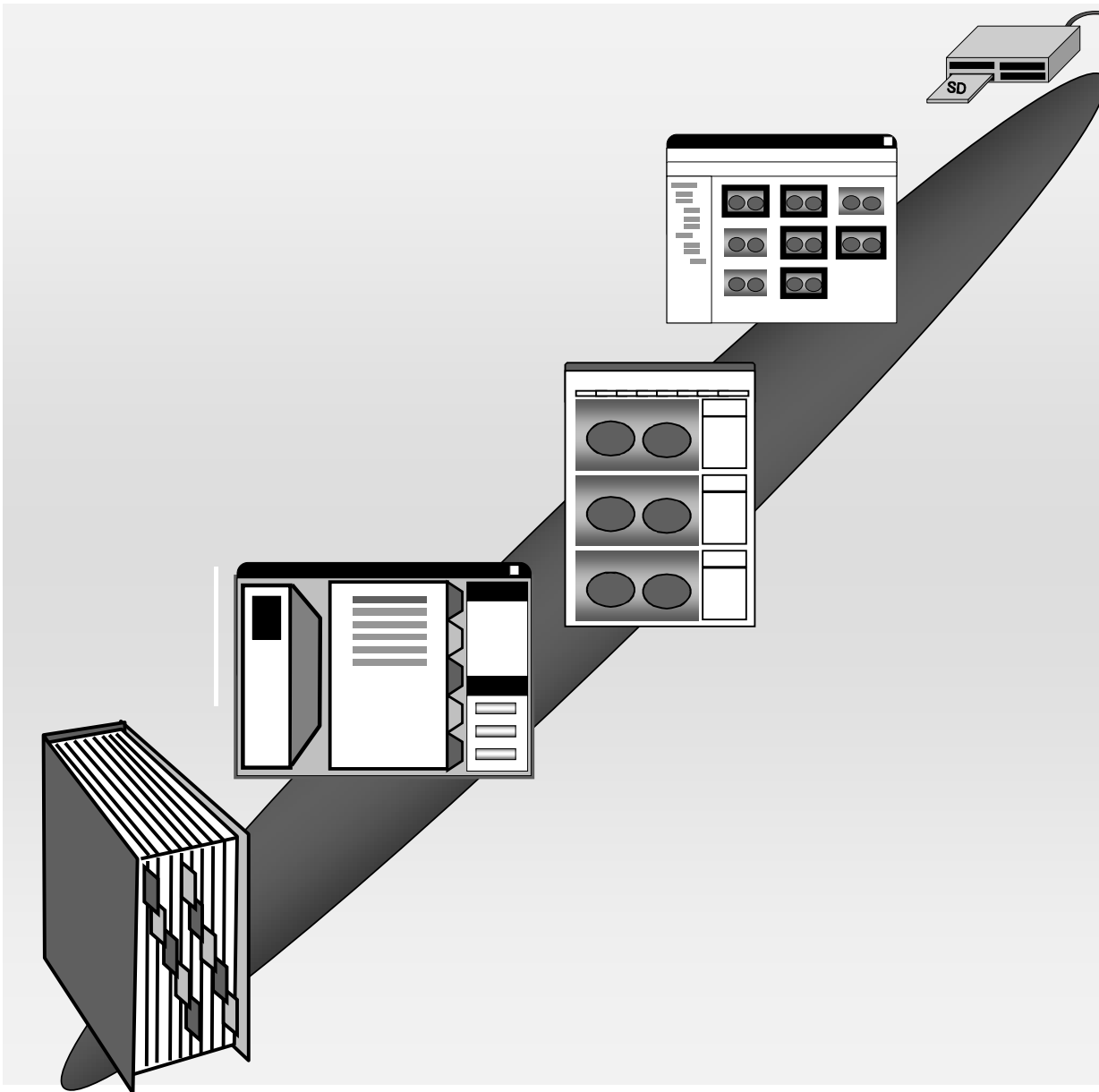
アルバム機能

印刷

提出データ

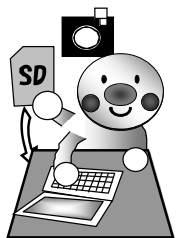
便利機能

困ったとき



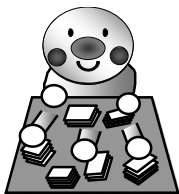
- ソフトでできること・・・・・・・・・・ 1
- 工事写真を作ってみよう・・・・・・・・ 1
- アルバム機能を使ってみよう・・・・ 2

取込



- デジカメ取込**
- SDカードから写真を取り込む・・・・・・・・ 4
 - 安全なデータ管理のコツ・・・・・・・・ 5

仕分け



- フォルダ仕分**
- フォルダツリーで仕分けする・・・・・・・・ 6
 - 「クイック仕分けボタン」で仕分けする・・・ 7
 - よく似た写真を比較する・・・・・・・・ 9
 - ネットワークでデータを共有する・・・・・・・・ 10
 - その他の仕分け作業に関する機能・・・ 11

文字 画像



- 文字・画像**
- 写真を編集する(文字、画像、図形)・・ 12
 - 文字をいっぺんに入力する・・・・・・・・ 13
 - よく使う文字を登録する・・・・・・・・ 14
 - 文字欄にフォルダ名を自動表示する・・ 15
 - オートシェイプで写真に落書きする・・・ 16
 - 写真に豆図を添付する・・・・・・・・ 17
 - 画像編集
(サイズ、回転、明るさ、トリミング)・・・・ 18

印刷 保存



- アルバム機能**
- アルバム機能を使ってみる・・・・・・・・ 19
- 印刷**
- 写真を印刷する・・・・・・・・ 22
 - 写真帳形式で印刷する・・・・・・・・ 23
 - カタログ形式で印刷する・・・・・・・・ 24
- 提出データ**
- 提出データの作成・・・・・・・・ 25
 - ホームページ形式で保存
(データ化)・・・・・・・・ 26
 - エクセルファイル形式で保存
(データ化)・・・・・・・・ 27

その他の 機能



- 便利機能**
- 表紙
 - ファイル一括削除
 - データ相互変換
 - オプション設定
 - 設定初期化
- 28



おかしくなったら
初期化しましょう
→29ページ

困ったとき

- よくある質問・・・・・・・・ 30

このガイドでは、最低限の基本操作についてのみ説明しています。
もっと便利に使うには、説明書をお読みください。

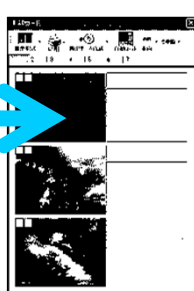
ソフトでできること

フォルダ内の写真を
そのまま工事写真にできる

フォルダの中身を

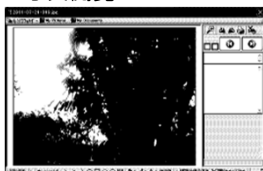


工事写真に



ウィンドウズと同じように
写真を閲覧したり、ファイルを仕分け

写真閲覧

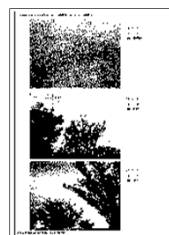


ウィンドウズのような
ファイル操作



写真を印刷したり
提出用にデータ保存できる

印刷



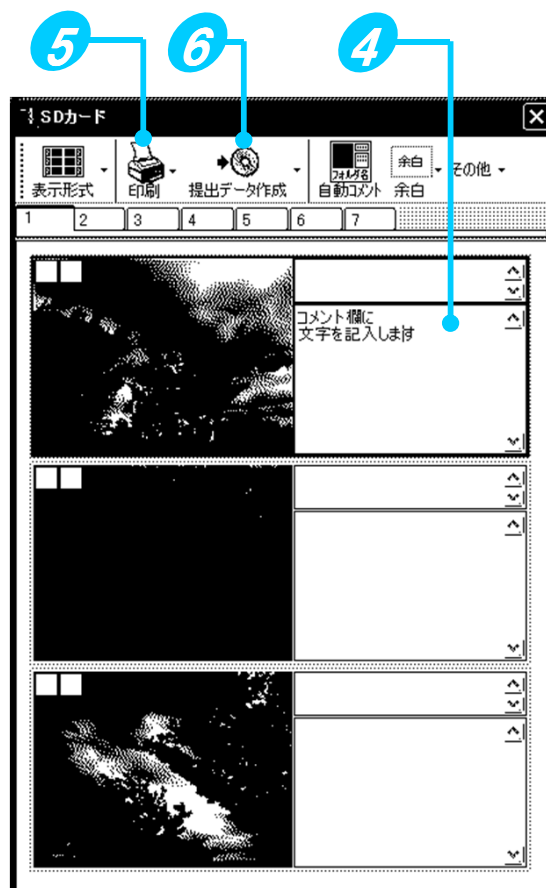
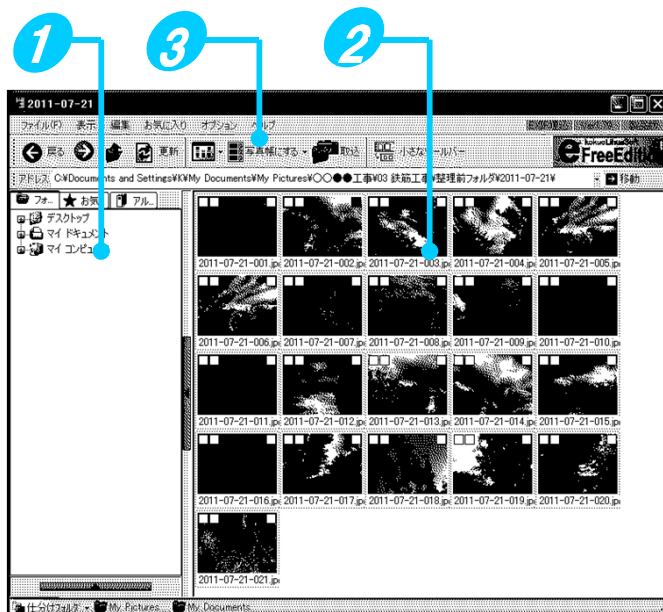
ホームページ保存



エクセル保存

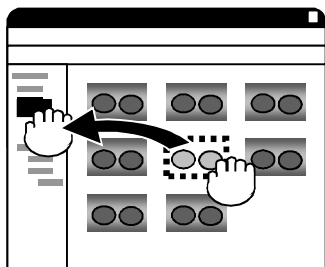


操作画面



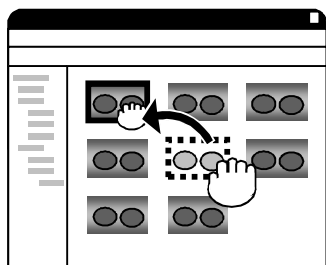
工事写真を作ってみよう

1 写真帳にしたい写真を ひとつのフォルダに入れます



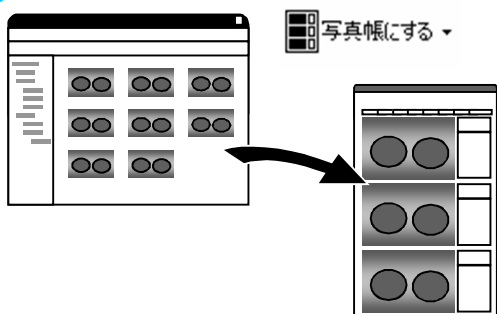
- ・ファイル操作はウインドウとそっくりで直感的
- ・操作はおもにドラッグドロップ
- ・ウインドウ上で行ってもOKです

2 ドラッグ&ドロップで写真の順番を 並べ替えます

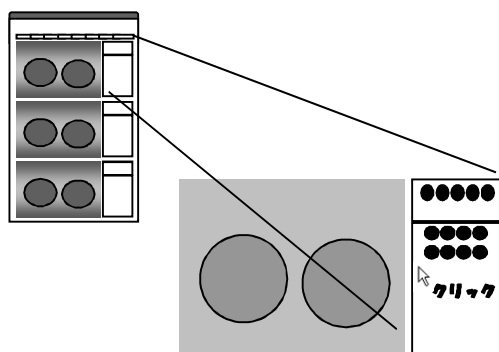


- ・最初はファイル名順に並んでいます

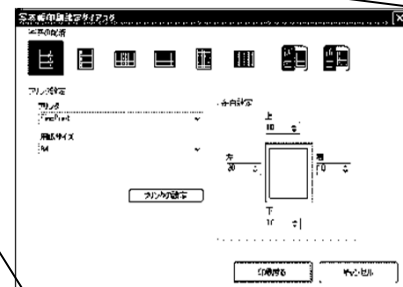
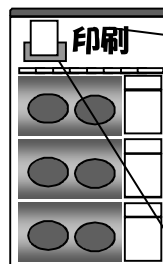
3 写真帳ボタンで写真帳形式で 表示します



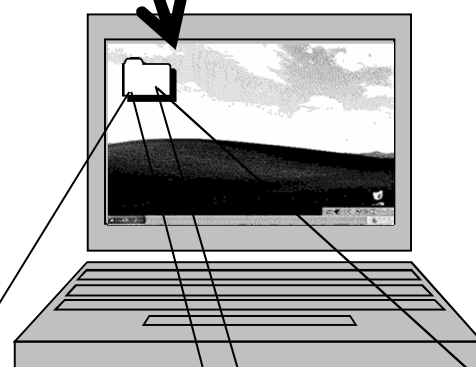
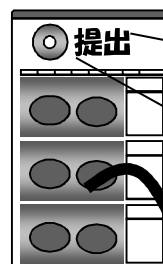
4 コメント枠に文字を記入します



5 印刷ボタンから印刷します

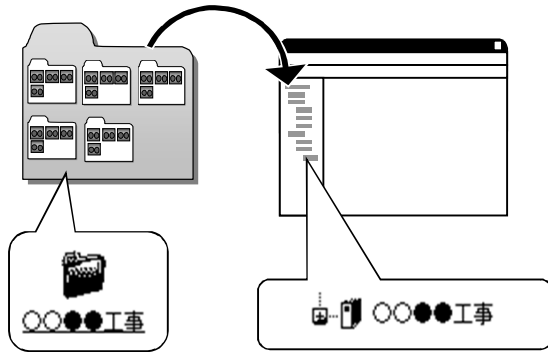


6 提出データ作成ボタンから ホームページファイルやエクセルファイルに保存します



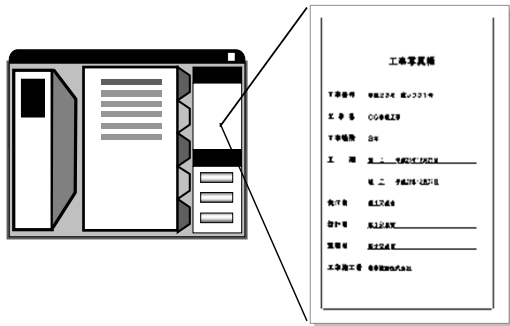
アルバム機能を使ってみよう

- 1** 工事写整理用のフォルダを
アルバムツリーに登録します



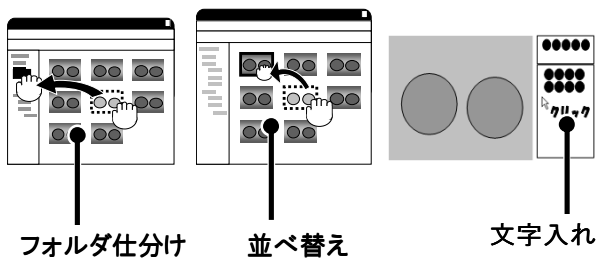
- 2** アルバム画面から工事概要を
入力します

→この操作はいつでもできます



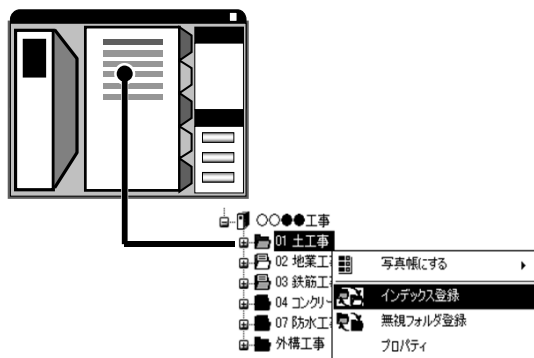
- 3** 撮影した写真を各フォルダに
仕分け、並べ替え、文字入れます

→ 仕分け作業はウインドウズ上で行ってOKです

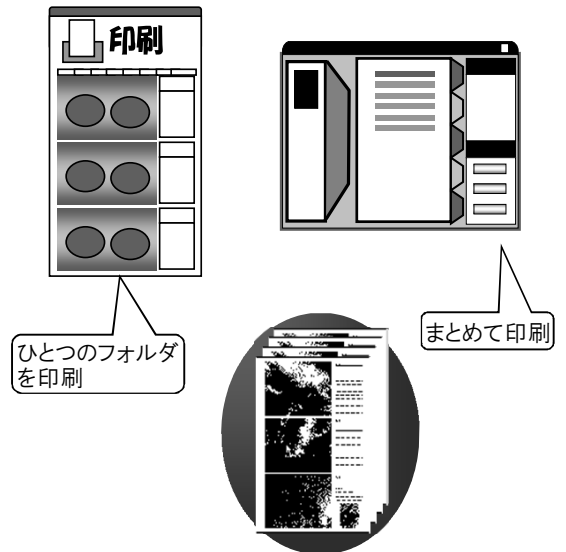


- 4** 写真整理が終わったサブフォルダを
アルバムにインデックス登録します

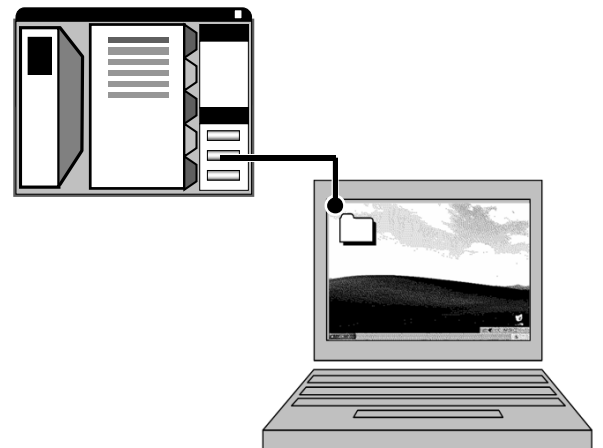
→ 登録したアルバムだけがアルバム画面に表示されます



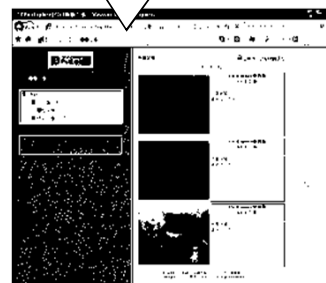
- 5** 写真帳画面又はアルバム画面から
印刷します



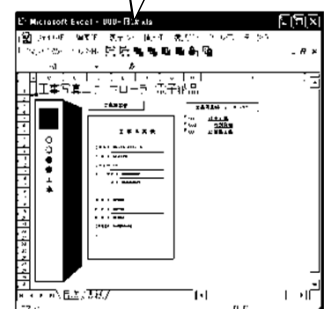
- 6** アルバム画面から提出データを
作成します(ホームページ形式,エクセル形式)



アルバムをまとめて
ホームページ形式で
データ作成



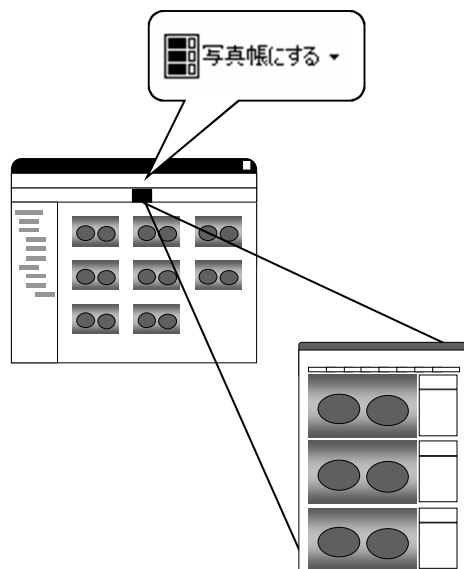
アルバムをまとめて
エクセル形式で
データ作成



フォルダを写真帳で表示する

写真帳にする方法

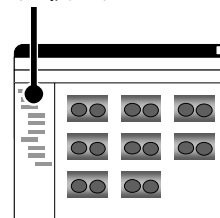
- 1 写真帳にしたいフォルダを表示
- 2 ツールバーの「写真帳にする」ボタン



フォルダツリーから

1. フォルダツリーでフォルダを右クリック
2. 「写真帳にする」を選択

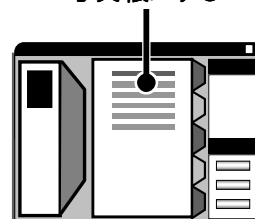
写真帳にする



アルバム画面から

1. アルバムツリーを選択
2. アルバム画面を開く
→詳しくは「アルバム機能を使う」へ
3. フォルダをダブルクリック

写真帳にする



写真帳にする条件

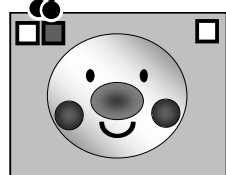
条件を選ぶ

- このフォルダ内の写真を写真帳にする(サブフォルダ含まず)
- このフォルダ以下の写真を写真帳にする(サブフォルダ含む)
- このフォルダ内のみどりの写真を写真帳にする(サブフォルダ含まず)
- このフォルダ以下のみどりの写真を写真帳にする(サブフォルダ含む)

みどりチェックの写真とは？

写真に赤又はみどりの目印をつけることができます。

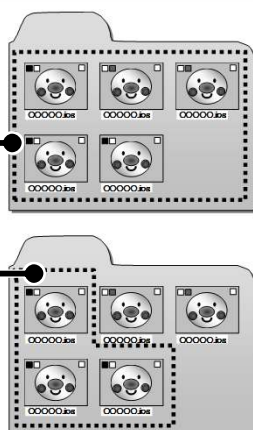
みどり
赤



OOOOO.jpg

フォルダ内
の写真

みどりチェック
の写真

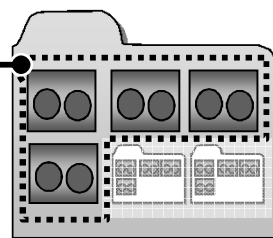


フォルダ内？フォルダ以下とは？

フォルダ内の写真

フォルダ内の写真だけを写真帳にします

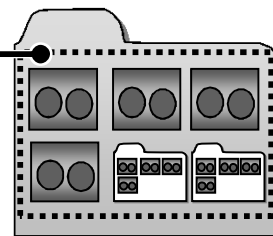
サブフォルダ
含まない



フォルダ以下の写真

フォルダ内の写真に加え、フォルダ以下にあるサブフォルダを取得して、全ての写真を写真帳にします

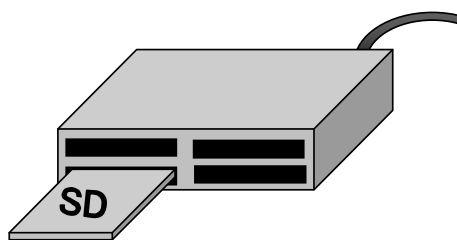
サブフォルダ
含む



SDカードから写真を取り込む

準備

SDカード等をカードリーダーに入れる

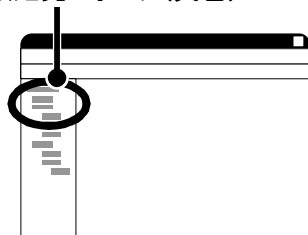


〇〇〇ヒント〇〇〇

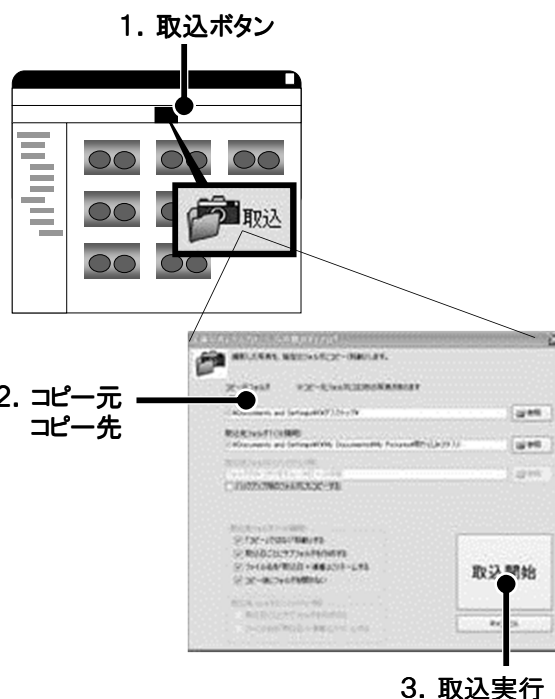
黄色いフォルダは取込先フォルダ

フォルダツリーの一番上にはコピー先のフォルダ(取り込み先フォルダ)が表示されます。取込先フォルダは非表示にできません。

取込先フォルダ(黄色)



- 1 取込ボタンを押します
- 2 コピー元、コピー先を指定します
- 3 取込を実行します



デジタルカメラ
取込

詳しい取込方法

条件を選ぶ

☐ バックアップ用のフォルダにもコピーする

取込先フォルダ1(分類用).....

☐ 「コピー」ではなく「移動」する

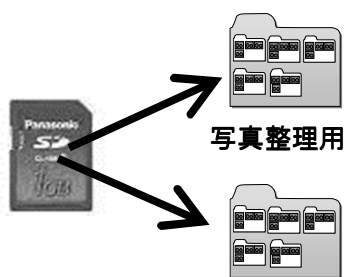
☒ 取込日ごとにサブフォルダを作成する

☐ ▲取込日ではなく撮影日でサブフォルダ作成する

☒ ファイル名を「取込日 + 連番」にリネームする

☐ コピー後にフォルダを開かない

同時に2箇所にコピーして取込



日付毎にフォルダを作って取込



撮影日や取り込み日

取込後のファイル名を変更する

名前	サイズ	種類
2011-07-29-001.jpg	610 KB	JPEG イメージ
2011-07-29-002.jpg	636 KB	JPEG イメージ
2011-07-29-003.jpg	625 KB	JPEG イメージ

取り込み日+連番.jpg

安全なデータ管理のコツ

データ消滅は「万が一」の話ではありません

【OA担当者の経験談】

パソコンのデータはある日、突然
逝ってしまいます
「万が一」ではなく、いつ失われても大丈
夫な管理が必要です
あなたのパソコンもいつかは必ず…

【どこでもある話】

- ・パソコンの上にジュースをこぼして起動しなくな
った
- ・必要なデータを削除してしまった
- ・雷が落ちてえらいことに
- ・データが壊れてしまった
- ・写真がどこにいったかわからない



デ
ジ
カ
メ
取
込

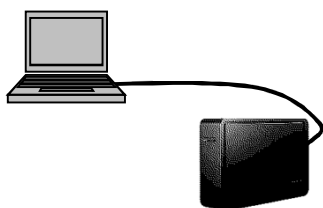
工事写真エクスプローラが推奨する安全なデータ管理

「業務負担を増やさない」3つの方法

自然な業務の流れのなかでデータ管理を安全に

外付けHDDに保存

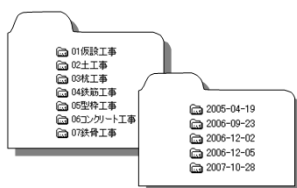
パソコン本体ではなく、外付けのハード
ディスクにデータを保存します。



- パソコン本体は、システムやハードの
エラーで簡単に起動しなくなります。
- 外付けHDDに保存しておけば、パソ
コンが起動しなくなっても他のパソコンで利
用できます。

日付毎にネガ風保存

撮影した写真を「整理する写真」とは別
に、日付毎にフォルダ分けして保存しま
す



- 写真整理では必ず「とある写真」を探
すことになります
- 「消したかもしれない写真」を探すこと
は大変です。
- 撮影したデータは全て消さずに、日付
毎に残しましょう。
- この作業は手間をかけずに行ってくだ
さい。
- 工事写真エクスプローラでは取込機
能で同時に2箇所に取込できます。

定期バックアップはDVD

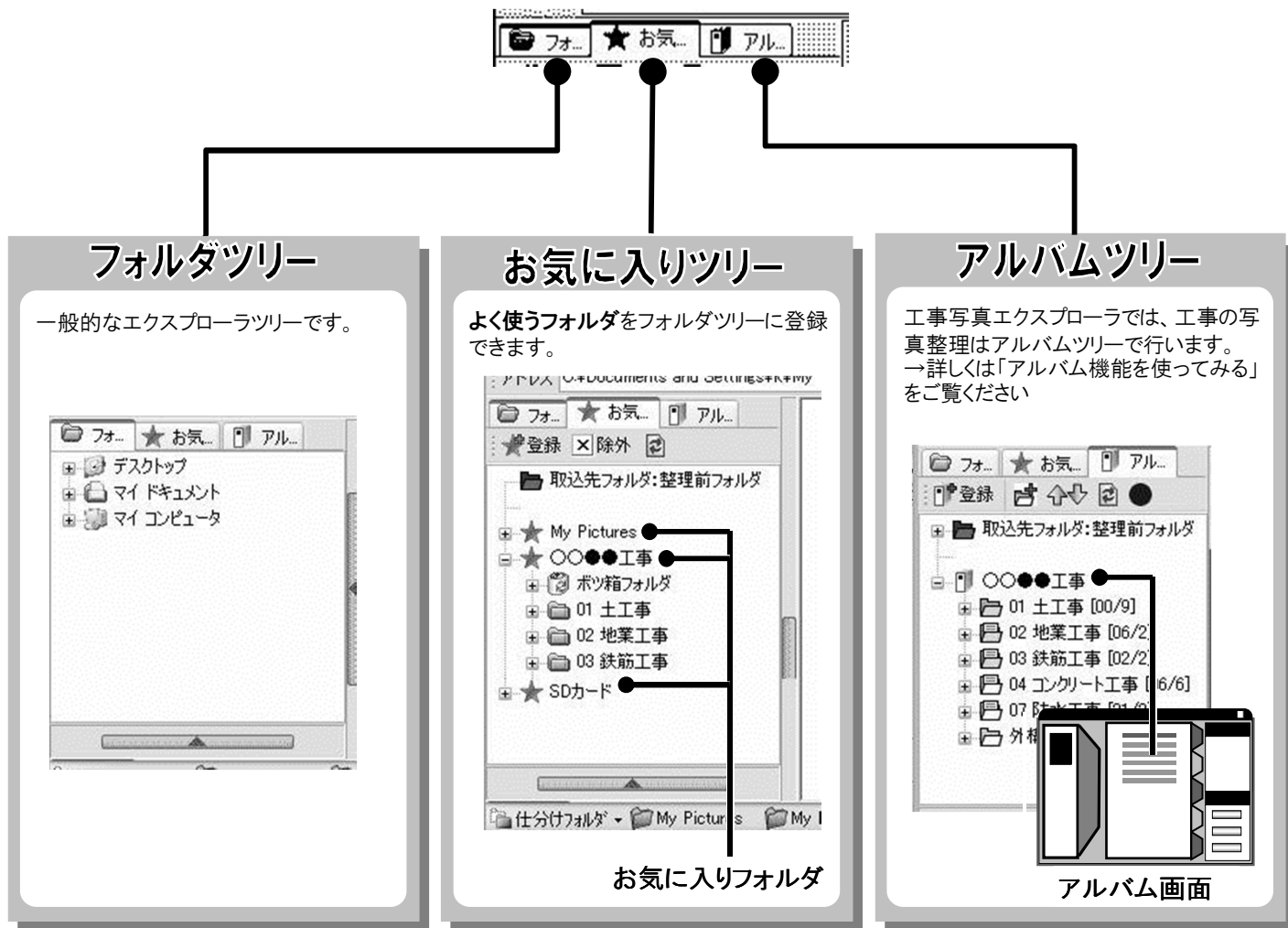
週1回のバックアップはHDDではなく、DVD
で行います。
また、重ね録りではなく、毎回新しい
DVD1枚に記録して、バックアップ日を書
いて保管しましょう



- HDDを利用したバックアップは簡単で
すが、致命的なデメリットがあります。
- 謝って消されたデータが同時に消える、
動作が不安定
- DVDコピーに比べ、バックアップの信
頼性が不明(とくにフリーソフトの場合)

フォルダツリーで仕分けする

3つのフォルダタブ

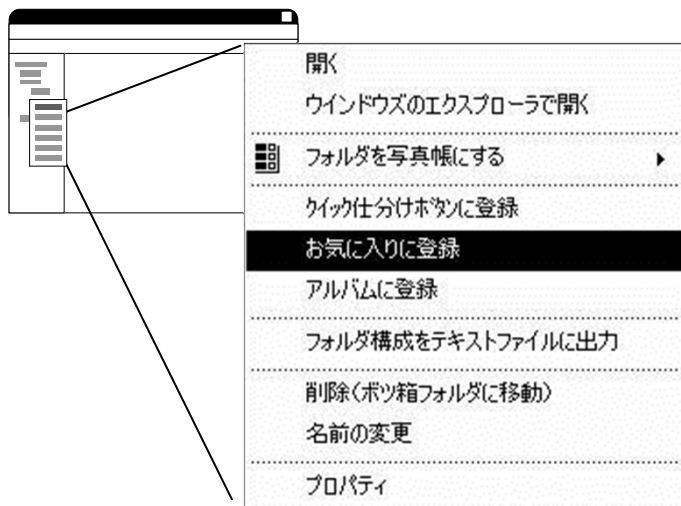


フォルダ仕分

お気に入り、アルバムツリーの登録方法

1 フォルダツリーでフォルダを選択

2 右クリックメニューから登録



フォルダツリーで仕分けする(つづき)

こんな
便利な機能も
あります



〇〇ヒント〇〇

2つのファイル選択モード

複数選択モード

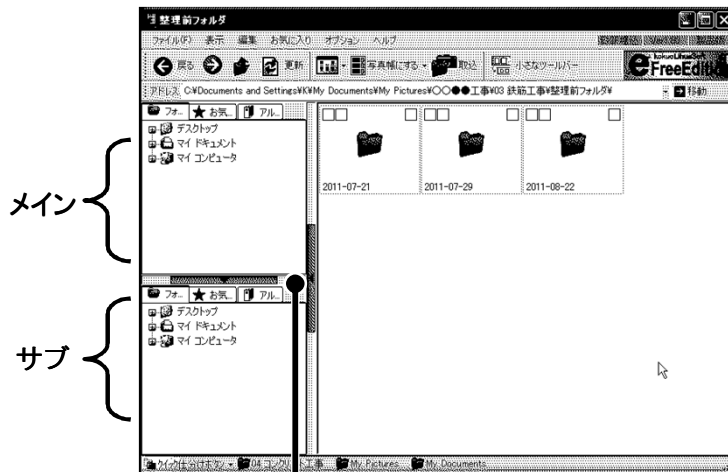
クリックすることにより複数の選択ファイルが増える

単写真選択モード

クリックすることにより、新しい写真に選択が切り替わる。
複数のファイルを選択する場合は、「ctrl」キーを押しながらクリックします。

ツインエクスプローラ機能

フォルダツリーを上下に二つ表示できます。



開閉スイッチ

〇〇〇ヒント〇〇〇

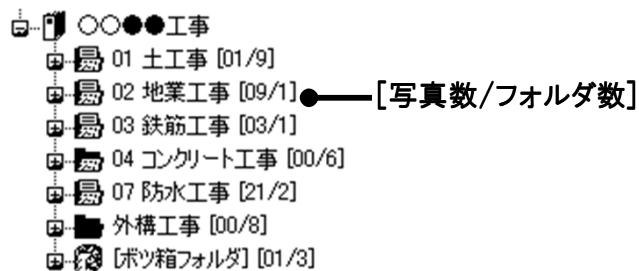
サブのエクスプローラでは右クリック機能が使えません。

フォルダ仕分

フォルダツリーに写真の枚数などを表示

フォルダ内にある写真ファイルとフォルダの数をフォルダツリーの右側に表示します。ツールバーの「枚数」ボタンで切り切りしてください。

枚数ボタン



ドラッグ&ドロップ時の自動スクロール

ドラッグ&ドロップ時に自動的にツリー画面をスクロールできます

- ・画面の自動スクロール
- ・フォルダの開閉

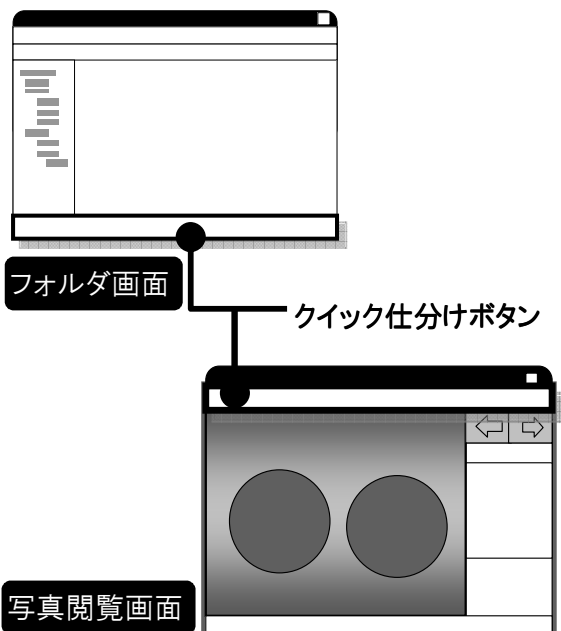
[設定方法]

→ メニューの「オプション」→「オプション設定」→「ツリー」

「クイック仕分けボタン」で仕分けする

クイック仕分けボタン

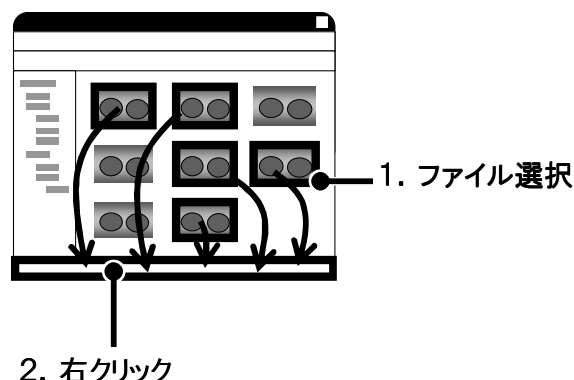
クイック仕分けボタンで登録したフォルダへ一発で仕分けします。



1 仕分けしたい写真を選択

2 クイック仕分けボタンを右クリック

→写真が指定のフォルダに移動します

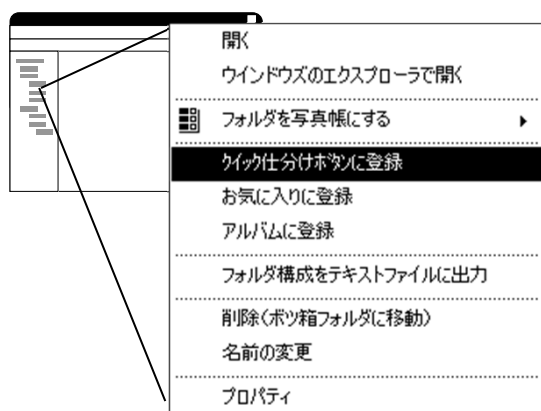


フォルダ仕分

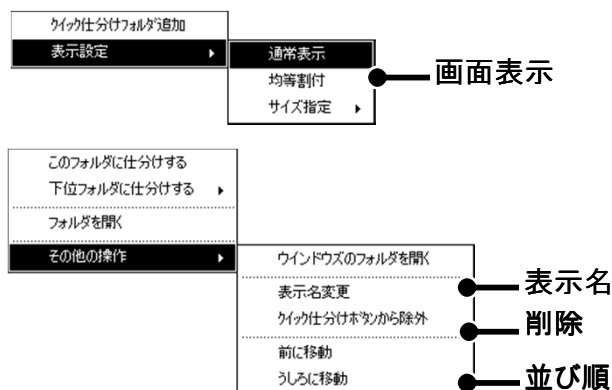
クイック仕分けボタンの登録

1 フォルダツリーで登録したいフォルダを右クリック

2 右クリックメニューから登録します



その他の使い方



表示

表示名

クイック仕分けボタンでの表示名を任意につけることができます

表示サイズ

クイック仕分けボタンの表示形式、表示サイズを設定できます

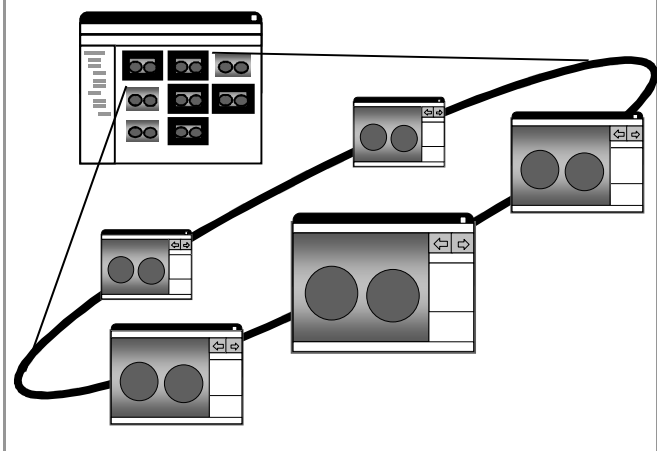
並び順

クイック仕分けボタンを並べ替えることができます

よく似た写真を比較する

選択した写真を順番に拡大表示、閲覧する

順番に見る

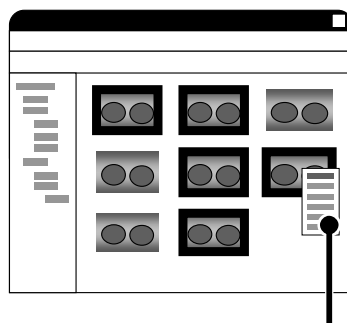


1

見比べたい写真を選択します

2

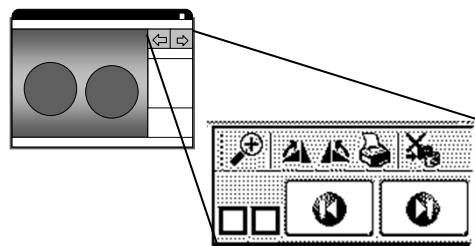
写真を右クリック→「写真を見る」
→写真閲覧画面が開きます



右クリック、写真を見る

3

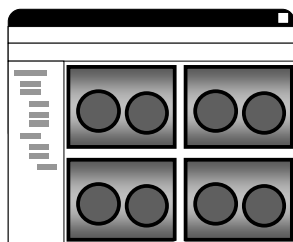
選択したファイルを順番に閲覧
→「赤、みどり」「クイック仕分け」「削除」など



フォルダ仕分

縮小画像のサイズを大きくして比較する

画像を並べる



大きく表示して、並べる

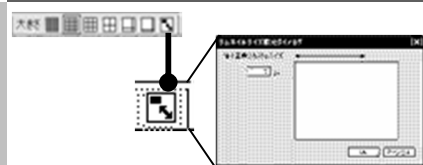
規定の
サイズ



画像サイズボタンで表示サイズを変更
します

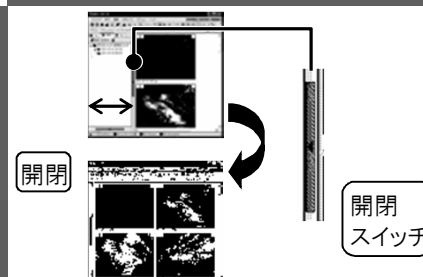
縮小画像
のサイズ
変更

サイズ
指定



ちょうどいいサイズがない場合は数値で
指定できます

フォルダツリーを隠
す
画面を広げる

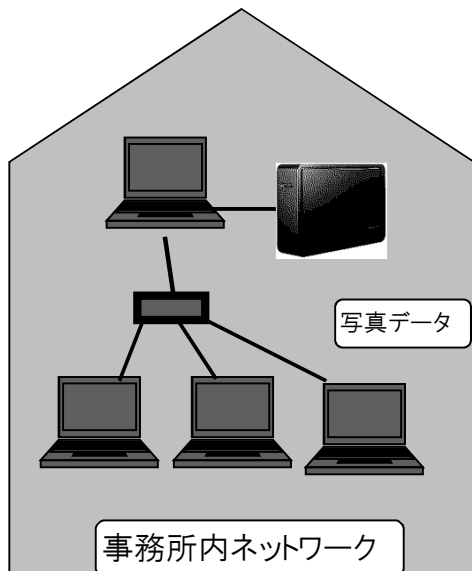


フォルダツリーを一時的に隠して、画面
を広げられます

ネットワークでデータを共有する

共有

事務所内のネットワークで写真のデータを共有して操作、編集することができます。



⚠ ご注意 ⚠

データの同時操作はできません

複数のパソコンから、同じファイルやフォルダを同時に編集すると、予期せぬ不具合が起こる可能性があります。同じファイルやフォルダに同時にアクセスしないでください。

1

ネットワーク内でフォルダを共有する



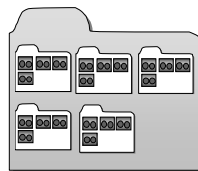
フォルダを共有する方法はウィンドウズ(OS)の機能となります。インターネット等で検索してください

フォルダ 共有 ホーム ネットワーク

検索

2

共有したフォルダ内に写真整理用のフォルダを作成します



3

共有フォルダをネットワークドライブに設定します

→マイコンピュータから見えるようになります

ネットワーク ドライブ



ドライブ名は任意のアルファベットを選択できますが、なるべく各ユーザーで同じもの(たとえばXやWなど)に統一してください

ネットワークドライブの設定方法はウィンドウズ(OS)の機能となります。インターネット等で検索してください

ネットワークドライブ 設定 WINDOWS7

検索

4

工事写真エクスプローラを開いて、マイコンピュータから、お気に入りやアルバムツリーに登録します

マイコンピュータから指定のフォルダを選択→右クリックメニュー より登録できます

5

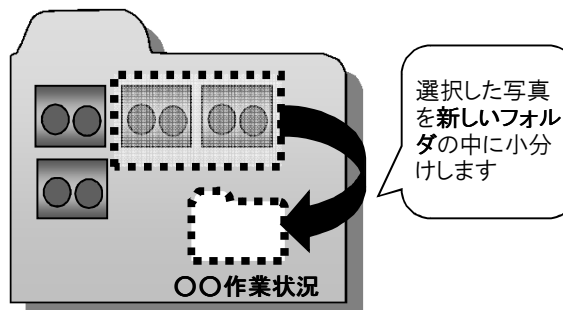
各パソコンから同じフォルダを利用

その他の仕分け作業に関する機能

新しいフォルダを作成して写真を移動

サブフォルダに小分け

写真整理の第一段階で、撮影した写真を小分けする機能です



- 1 フォルダ画面で写真を選択
 - 2 写真を右クリック→「新しいフォルダを作成して写真を移動」
 - 3 フォルダ名を入力
- 新しいフォルダが指定の名前で作成され、ここにファイルが移動します

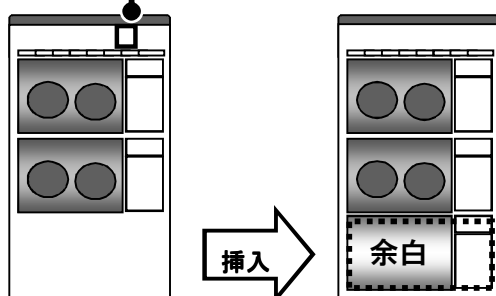
フォルダ仕分

余白写真の挿入

余白写真の挿入

写真が用紙いっぱいにならない場合、余白画像を挿入できます。

余白ボタン



余白写真の挿入

メイン画面より

メニュー → 編集 → 余白 → 余白写真の挿入 で1枚の写真が挿入できます

写真帳画面より

メニュー → 余白 → 余白写真の挿入 で指定した枚数の写真が挿入できます

オリジナル余白写真の登録

オリジナルの余白写真を登録することができます。

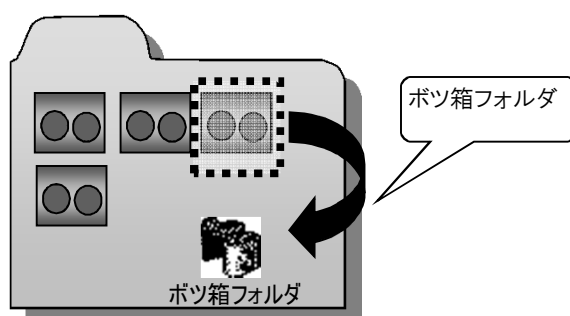
削除した写真はボツ箱フォルダへ移動

ボツ箱フォルダ

工事写真エクスプローラで削除したファイルはゴミ箱には入りません。「ボツ箱フォルダ」というフォルダに移動します。



ウインドウズのゴミ箱



削除したファイルの行方？

工事写真エクスプローラで削除したファイルはゴミ箱ではなくボツ箱フォルダに移動します。ボツ箱を空にしない限り、ウインドウズ上からは削除されません

ファイルを完全に消す場合

ボツ箱フォルダの右クリックメニューの「ボツ箱を空にする」を実行すると、ボツ箱の中身が完全に削除されます

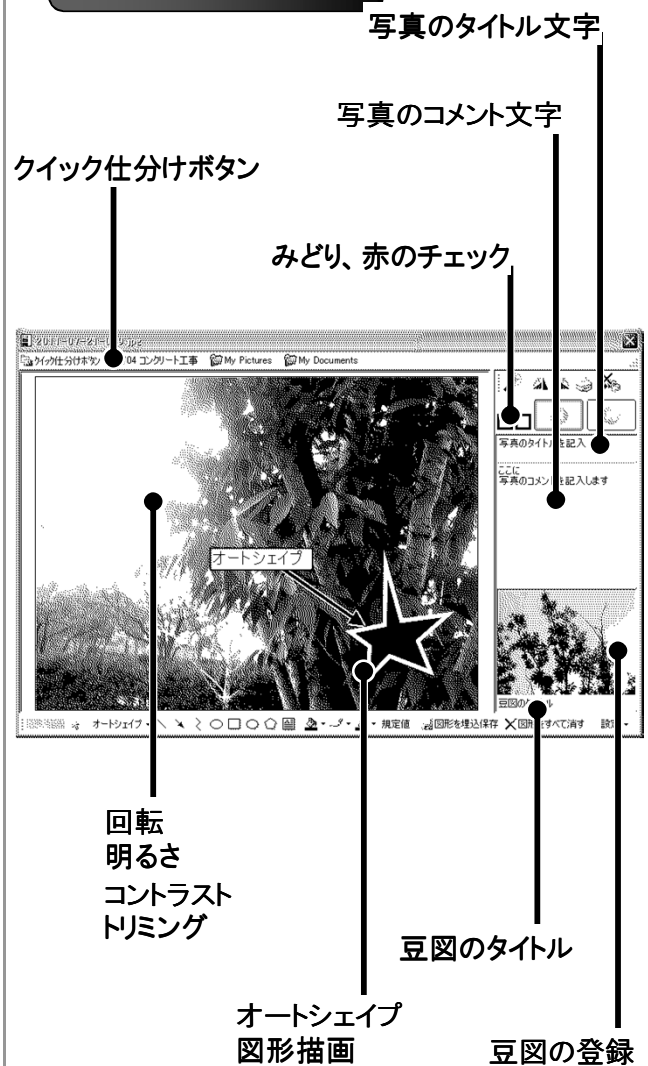
ボツ箱フォルダの一括削除機能

たくさんのフォルダ以下のボツ箱フォルダを一括して削除することができます。
(方法)
メニュー→オプション→便利な機能→フォルダ以下のボツ箱フォルダを一括削除

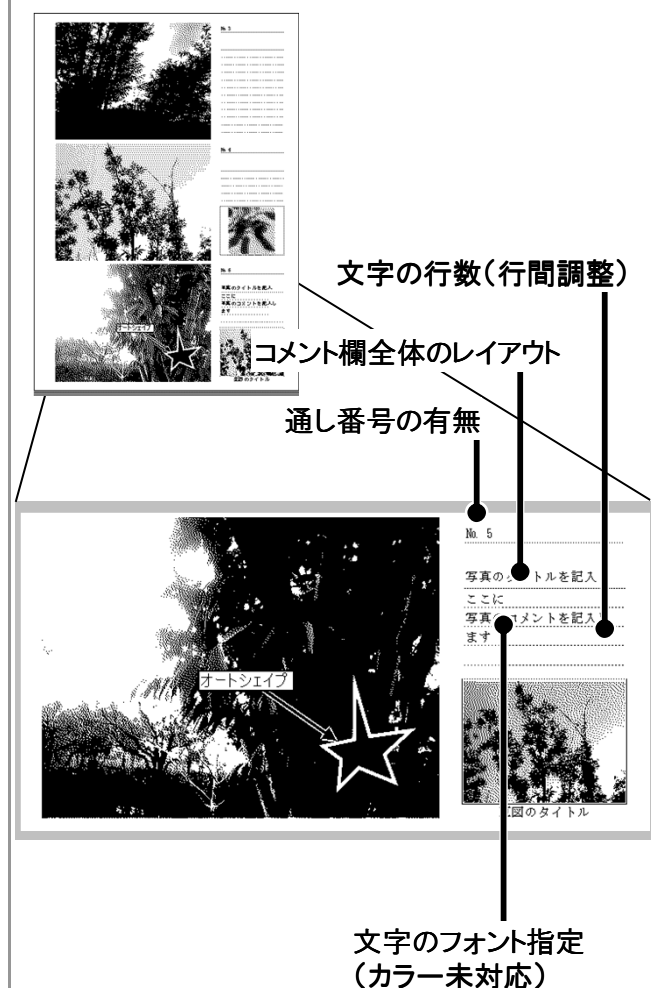
写真を編集する(文字、画像、図形)

ひとつひとつの写真でできること

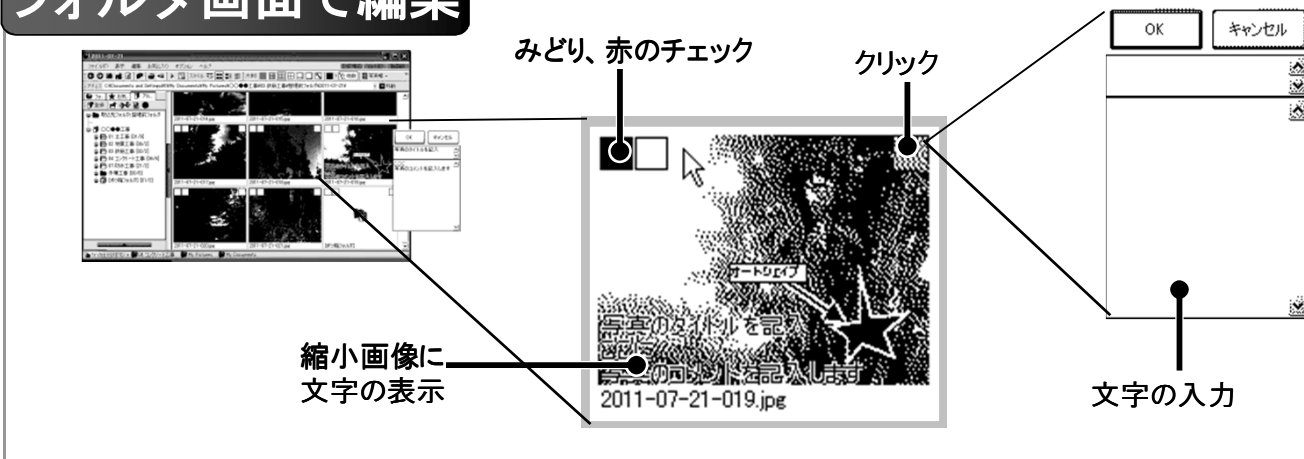
写真閲覧画面



印刷イメージ



フォルダ画面で編集

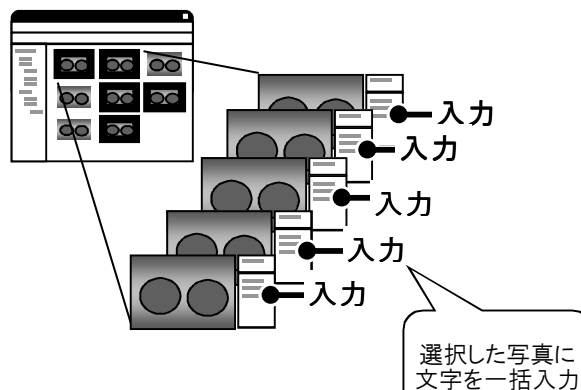


文字をいっぺんに入力する

複数の写真に文字を一括入力する

文字一括入力

複数の写真に文字を一括入力できます



〇〇ヒント〇〇 既に文字がある場合

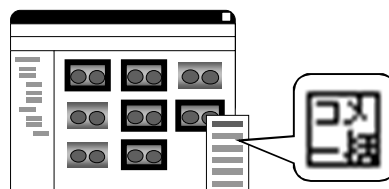
- ・なにもしない
- ・上書き
- ・文頭に追記
- ・文末に追記

1

フォルダ画面で写真を選択

2

写真を右クリック→「コメント欄一括入力」

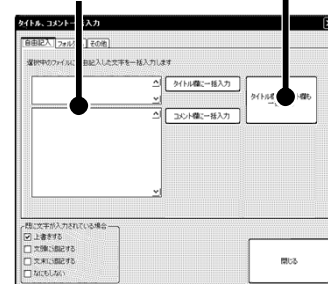


3

ダイアログのコメント欄に文字を記入→「一括入力」ボタン

→フォルダ名やファイル名、撮影日なども一括入力することができます

文字を記入 一括入力ボタン



文字・画像

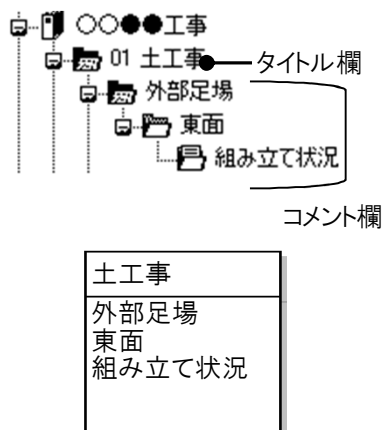
そのほかに一括入力できるもの

事例で想定している
写真のフルパス

D:\〇〇〇〇工事 ¥ 工事写真 ¥ 01 土工事 ¥ 外部足場 ¥ 東面 ¥ 組み立て状況 ¥ DCN04531.jpg

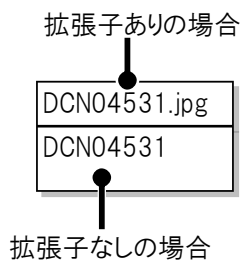
フォルダ名

タイトル欄やコメント欄にフォルダ名を一括入力できます。



ファイル名

写真のファイル名を一括入力できます



撮影日時

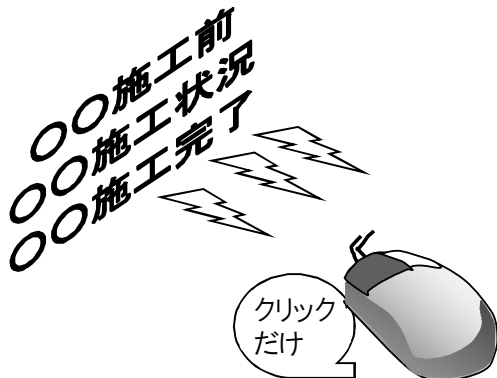
撮影日時を一括入力できます



よく使う文字を登録する

文字楽々窓

よく使う文字を登録して、クリックだけで簡単入力できます。



1

コメント欄をダブルクリック

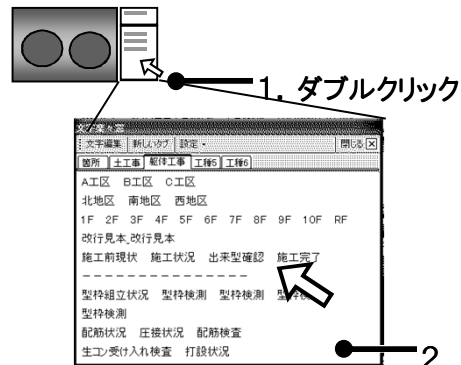
→ 文字楽々窓がポップアップします

2

入力したい文字をクリック

→ クリックした文字がコメント欄に入力されます

→ 既入力のある文字がある場合は追記されます



1. ダブルクリック

2. 文字をクリック

文字・画像

文字の登録変更

文字の登録

1. 文字楽々窓を呼び出します
2. タブを選択します
3. メニューの「文字編集」ボタン
4. テキストの登録
→ 右欄参照
5. 「保存する」

タブの新規作成

- タブは自由に追加、削除できます
1. メニューの「新しいタブ」ボタン

タブの削除

- タブを削除できます
復活できませんのでご注意ください
1. メニューの「設定」→「タブの新規作成、削除」→「タブの削除」

文字の表示サイズ

- 文字の表示サイズを調整できます
1. メニューの「設定」→「文字の表示サイズ」

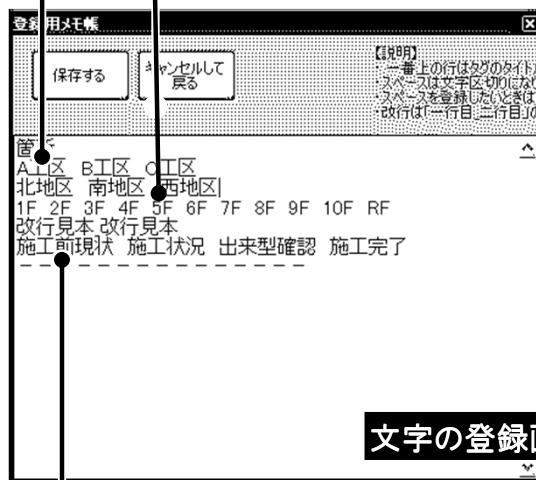
文字登録のルール

文字はテキストボックスにルールに従い登録します

一番上の行 = タブのタイトル

文字の区切り = 空白「 」

スペース(空白)を文字登録する場合は「全角空白」「半角空白」と文字列で登録
「〇〇全角空白●●」と登録すると「〇〇 ●●」という結果を得られます



文字の登録画面

複数行の改行記号 = 「_」(アンダーバー)

複数行を登録したい場合は
「〇〇〇_●●●_▼▼▼」と登録すると

〇〇〇
●●●

▼▼▼ という結果を得られます

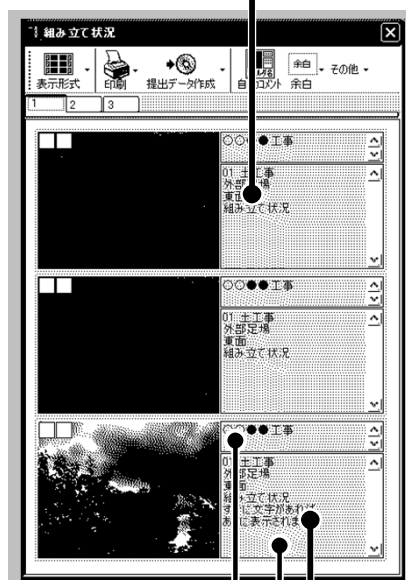
文字欄にフォルダ名を自動表示する

フォルダ名自動表示

写真の文字欄にフォルダ名を自動的に表示させることができます。

フォルダ名自動表示

文字欄がグレーになります



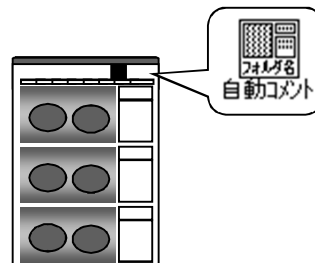
この写真のある場所

入力文字

通常入力した文字は
フォルダ名のあとに
表示されます

1 写真帳画面を開きます

2 「自動コメント」ボタンでダイアログを開きます



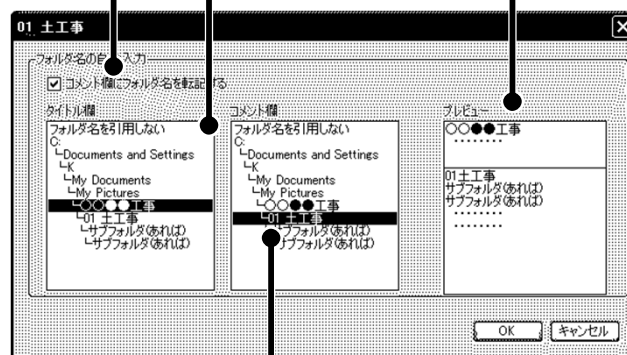
3 「コメント欄にフォルダ名を表示する」をチェック

4 タイトル欄、コメント欄それぞれに記載したいフォルダ名を選択
→文字が右欄にプレビューされます

3. チェック

4. タイトルの選択

プレビュー

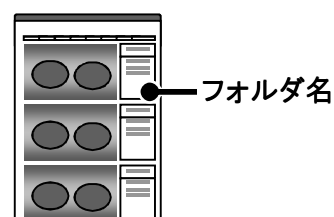


4. コメント欄の選択

指定のフォルダから写真のあるフォルダまでの
フォルダ名を全て表示します

5 OKで閉じれば、フォルダ名が文字欄
に表示されます

→テキスト欄の背景がグレーになります



オートシェイプで写真に落書きする

オートシェイプ

オートシェイプ

写真に落書きできます

オートシェイプで図形描画

オートシェイプボタン

元の写真を汚さず同じ場所に図形ファイルが作成されます

元の写真

データ形式

図形ファイル

直線 矢印		1. 開始点をクリック 2. そのままドラッグして終了点で開放
折線		1. 折れ点を順番にクリック 2. 最後の点をダブルクリック
円・だ円		1. 円の中央をクリック 2. そのままドラッグして、半径を決めて開放
四角形		1. 左上点をクリック 2. そのままドラッグして、右下点で開放
多角形		1. 角を順番にクリック 2. 最後の角をダブルクリック
テキスト ボックス		1. テキスト挿入箇所をクリック 2. ダイアログに文字入力 3. OKでダイアログ閉じる

文字・画像

⚠️ ご注意 ⚠️

図形描画の途中でマウスが画像の外に出ると、図形描画の操作はキャンセルされます。操作が難しいかもしれませんがご了承ください。

図形の設定

ダブルクリック又は右クリックメニューより図形のプロパティを設定できます

図形のプロパティ

設定項目

- 背景色
- 透過性
- 線色
- 文字色
- 線太さ
- 線種
- 角度
- 矢印
- 始点
- 終点
- サイズ

文字揃え、文字サイズ、スタイルなどを設定できます

文字サイズ

文字のサイズは写真高さの〇%で指定されます(回転すると位置も大きさも変わります)

スタイル

スタイルでは文字枠と図形の関係を設定します。

- ・サイズそのまま
- ・枠サイズ自動調整
- ・枠を下に伸ばす
- ・文字サイズ縮小
- ・文字サイズストレッチ

図形をファイルに埋込保存

図形埋込

表示順序

右クリックより、図形の表示順序を入れ替えられます

コピー・貼り付け

右クリックより図形をコピー貼り付けできます

図形削除

右クリック又は「Del」キーから削除できます

その他の操作

規定値の設定	線色や図色などの描画直後の初期値を設定できます
図形をファイルに埋込保存	図形をファイルに埋め込んでjpgファイルで保存できます。
表示順序	右クリックより、図形の表示順序を入れ替えられます
コピー・貼り付け	右クリックより図形をコピー貼り付けできます
図形削除	右クリック又は「Del」キーから削除できます

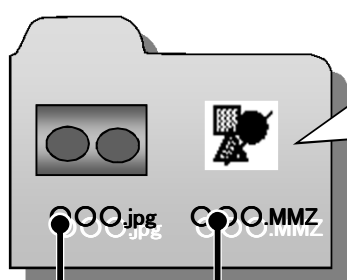
写真に豆図を添付する

豆図

豆図機能で写真の部分拡大や資料添付ができます。(jpgファイル対応)



印刷された豆図



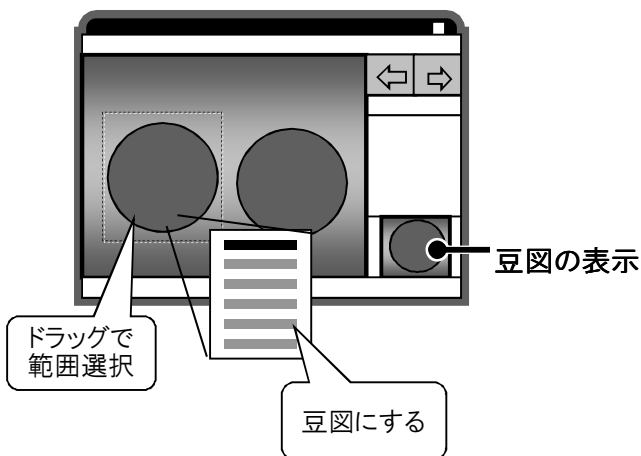
写真ファイル

豆図ファイル

写真と同じ場所に豆図ファイルが作成されます

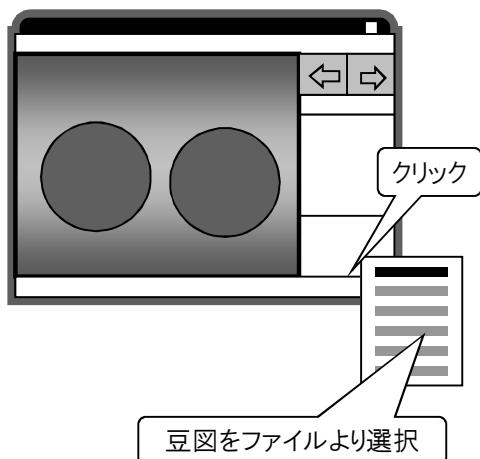
画面をトリミングして登録

- 1 写真画面を開きます
- 2 豆図にする範囲をドラッグし、マウスをはなします
- 3 メニュー → 「豆図にする」
→ 右下に豆図が表示されます



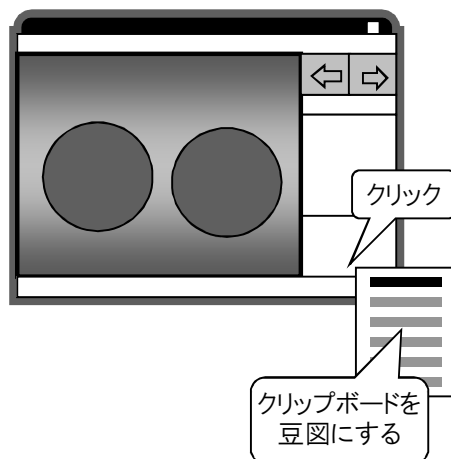
ファイルから登録

- 1 写真画面を開きます
- 2 豆図枠をクリック → メニュー → 「豆図をファイルから選択」
- 3 図形ファイルを選択すると豆図が表示されます
→ 右下に豆図が表示されます



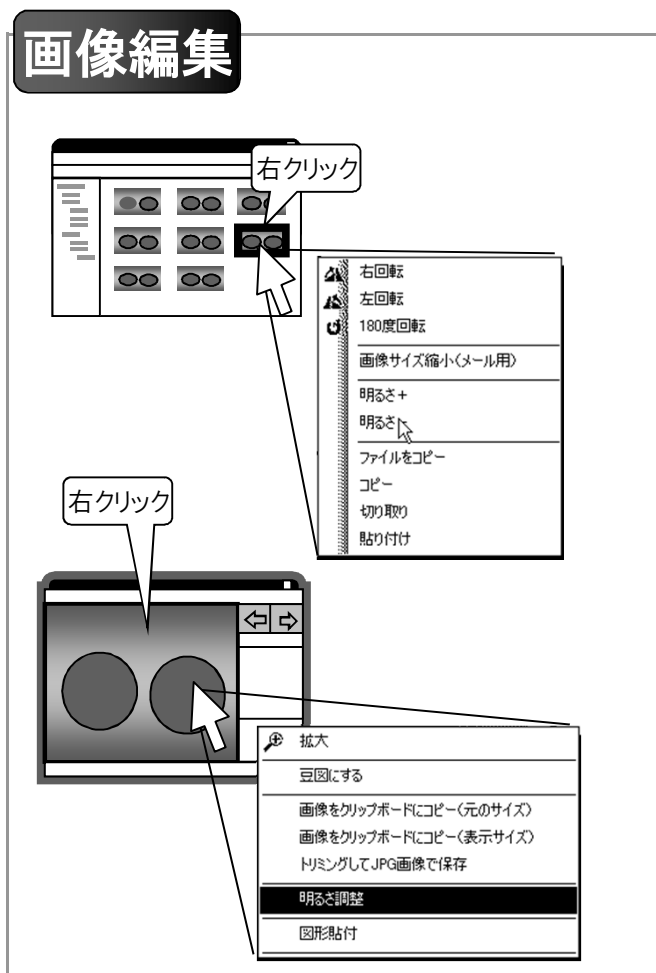
クリップボードから登録

- 1 写真画面を開きます
- 2 豆図部分ををクリック → メニュー → 「クリップボードの画像を豆図にする」
- 3 クリップボードの画像が豆図になります
→ クリップボードに画像がある場合



画像編集(サイズ、回転、明るさ、トリミング)

画像編集



サイズ変更

画像が大きすぎる場合、ファイルのサイズを小さくすることができます
→ 下欄参照

回転

写真を回転できます。
画質の劣化はありません。

明るさ

明るさ	明度	色の明るさを変更できます、極端にするとメリハリのない写真になります
明るさ	コントラスト	コントラストを上げれば、明るい部分は「より明るく」、暗い部分は「より暗く」メリハリがつけます

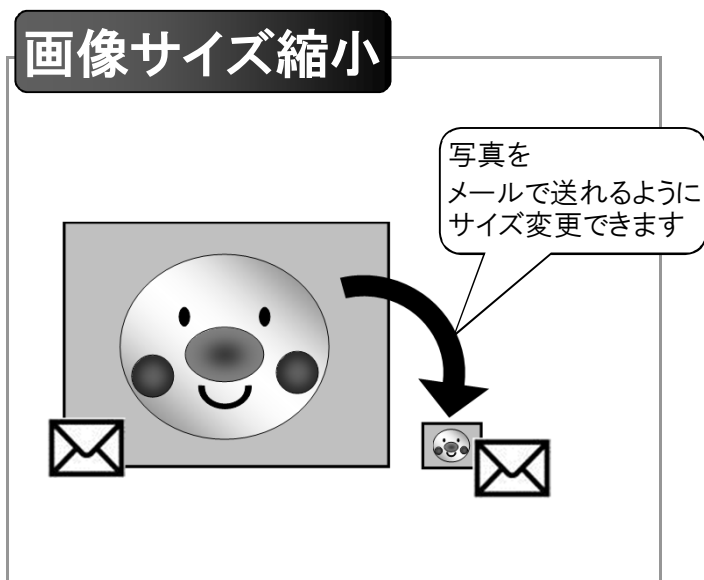
トリミング

画像から必要な部分を切り取ってjpgファイルで保存できます

文字・画像

画像サイズを縮小する

画像サイズ縮小

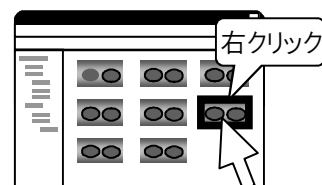


1

フォルダ画面で変更したい写真を選択

2

右クリックメニュー → 「画像を小さくする」

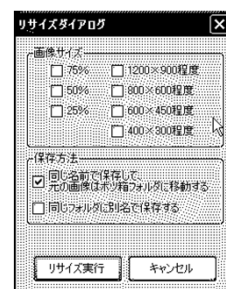


3

ダイアログで大きさを選択

4

「リサイズ実行」で画像サイズ変更を実行します



画像仕様

画質はJPG形式で圧縮率は80パーセントとなります。工事写真エクスプローラのプロパティは移行しますがEXIF情報やプロパティは移行しません

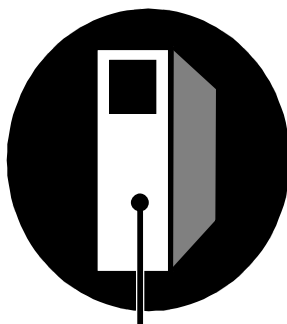
保存先

同じファイル名で保存して、元のファイルをボツ箱に移動するか、別名で保存するかを選択します

アルバム機能を使ってみる

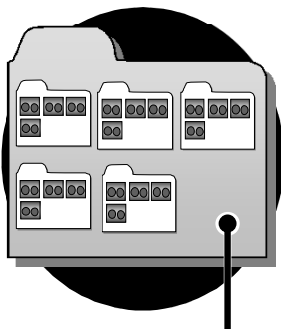
アルバムのイメージ

アルバムツリーで写真整理用のフォルダを1冊のアルバムとして扱います



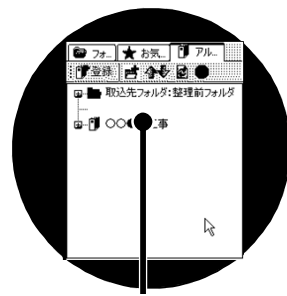
ファイル一冊の写真帳

=



写真整理用のフォルダ
の一番上のフォルダ

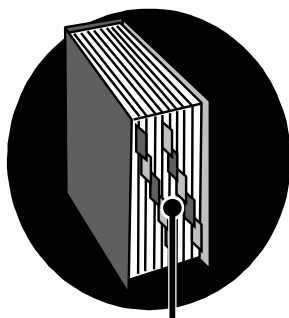
=



アルバムツリーの
登録アルバム

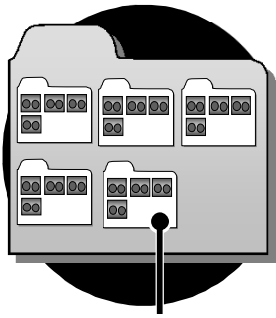
インデックス登録のイメージ

アルバムツリーでインデックス登録したフォルダが写真帳になります



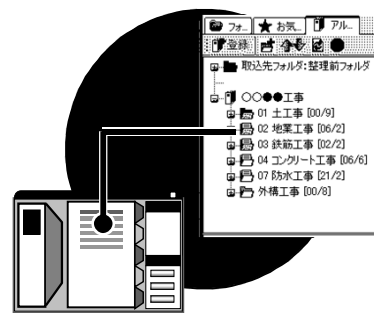
写真帳のひとつの見出し
(インデックス)

=



写真が整理された
ひとつのフォルダ

=



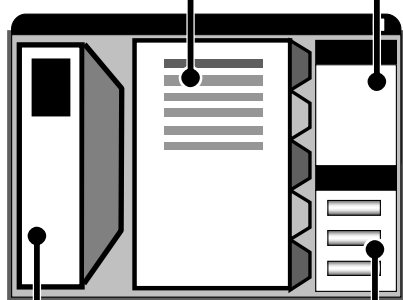
インデックス登録した青フォルダが
アルバムの見出しになる

アルバム機能

アルバム画面

アルバム画面から、工事概要の編集、データ保存、一括印刷などができます

登録されたフォルダ (インデックス) アルバムの
設定 (工事概要)

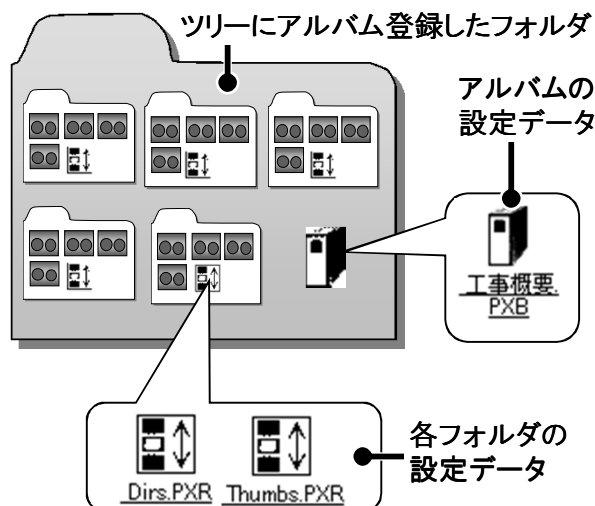


アルバムのタイトル

印刷、データ保存

アルバムのデータ

アルバムは下図のデータで構成されています。
下図のフォルダを丸ごとコピーすればアルバムデータの
コピーになります。
他のパソコンで「アルバム登録」して使えます。

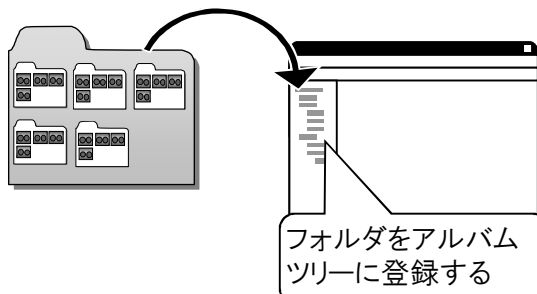


アルバム機能を使ってみる(つづき)

工事写真フォルダをアルバムとして登録する

アルバムを新規作成

アルバムを新規作成するということは、工事写真の整理フォルダをアルバムツリーに登録する、という意味です。

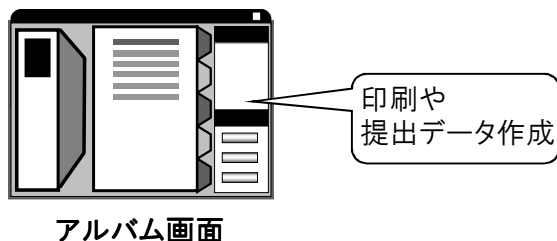


- 1 ウィンドウズ上で写真整理用のフォルダを作成(既にある場合は不要)
- 2 作成したフォルダをフォルダツリーで右クリック→「アルバムに登録する」
- 3 アルバムツリーに指定のフォルダが追加されます

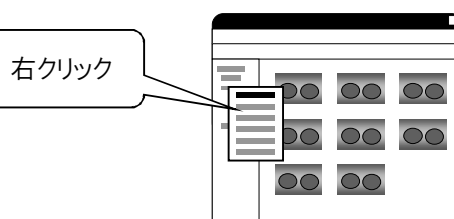
アルバム画面を開く

アルバム画面を開く

アルバム画面は、印刷や提出データの作成のとき開きます。普段の工事写真整理はアルバムツリーで行います。



- 1 アルバムツリーでアルバムフォルダ(キングファイルのアイコン)を右クリック
- 2 「アルバムを開く」でアルバム画面が開きます

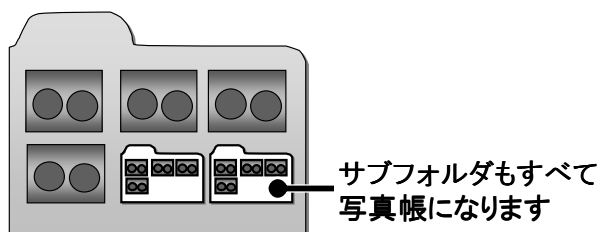


アルバム機能

フォルダが写真帳になるときのルール

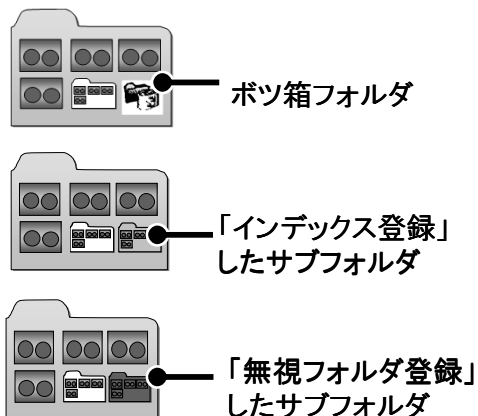
サブフォルダを含む

アルバムではサブフォルダを写真帳に含みません。アルバムではサブフォルダの写真も写真帳に含みません。含めたくない場合はフォルダを分けるか、無視フォルダに設定してください。



特殊なサブフォルダ

次のフォルダは写真帳に含みません

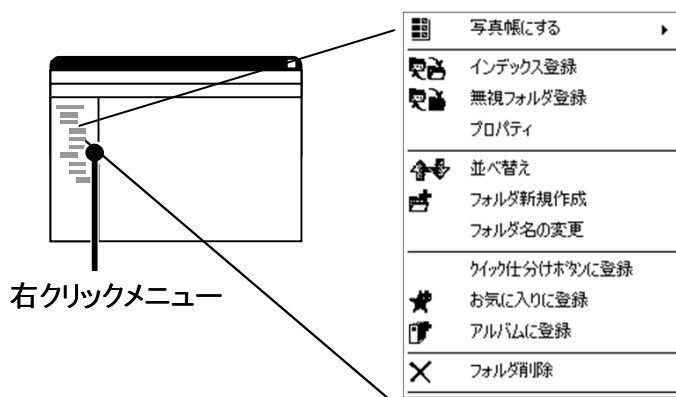


アルバム機能を使ってみる(つづき)

アルバムツリーの操作方法

アルバムツリーの操作

エクスプローラタブで、アルバムツリーを選択します
アルバムツリーの右クリックメニューやプロパティから各種操作を行います



フォルダのプロパティ



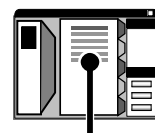
フォルダの設定をプロパティダイアログで編集できます

1. フォルダを右クリック→「プロパティ」
2. 各種設定をしてOKで閉じる

インデックスフォルダ

登録

1. アルバムツリーの登録したいフォルダを右クリック
2. 「インデックス」ボタンでフォルダがインデックス登録されて、青くなります



フォルダが追加されます

登録を解除

1. アルバムツリーの解除したいインデックスを右クリック
2. 「インデックス」ボタンでフォルダが白に戻ります

無視フォルダ

登録

1. アルバムツリーを右クリック→「無視フォルダ」
2. 無視フォルダ登録されてグレーになります

登録を解除

1. アルバムツリーを右クリック→「無視フォルダ」
2. 無視フォルダ登録が解除されて白になります

フォルダの並べ替え



アルバムツリーでは任意の順序でフォルダを並べ替えることができます。
→通常のフォルダツリーの場合はフォルダ名のあいうえお順になります

1. 並べ替えしたいフォルダを右クリック→「並べ替え」
2. 並べ替えダイアログで、フォルダを上下させるか、ドラッグドロップします

目印機能

目印機能とは

フォルダに目印をつけることができます。印刷やデータ保存には一切影響しません。

目印をつける、はずす

1. フォルダに目印を右クリック→「プロパティ」
2. 目印をつけるをチェックする（チェックをはずす）

目印のあるフォルダを全て展開する

「目印のあるフォルダを全て展開する」ボタンで、目印のあるフォルダが、アルバムツリーに表示されるまで自動的に展開されます。

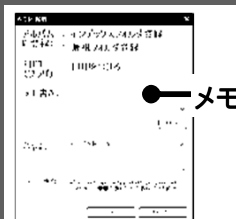
メモ書き機能

メモ書き機能とは

フォルダにテキストメモを記入できます。印刷やデータ保存には影響しません。

メモを編集

1. フォルダを右クリック → 「プロパティ」
2. 目印をつけるをチェック（チェックをはずす）



写真を印刷する

工事写真エクスプローラの印刷レイアウト

写真帳形式印刷

これらのレイアウトを選択できます



文字右
3枚



文字左
3枚



文字内
見開き
6枚



文字外
見開き
6枚



文字右
12枚



文字右
24枚



文字右左
両面



文字左右
両面



各写真では
これらの項目を
設定できます

文字の行数(行間調整)

文字のフォント
(色設定不可)

通し番号の有無



カタログ形式印刷

これらのレイアウトを選択できます



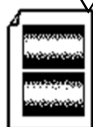
コメント付
1枚ヨコ



コメント付
1枚タテ



1枚



2枚



4枚



8枚



9枚

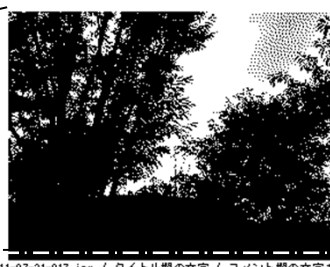
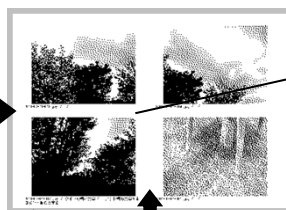


16枚



18枚

隙間が調整
できます



ファイル名や
コメントを表示できます

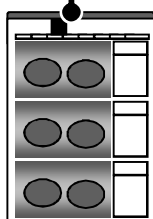
印刷

写真帳形式で印刷する

写真帳画面から印刷する

- 1 写真帳を開きます
- 2 印刷ボタンより処理を選びます

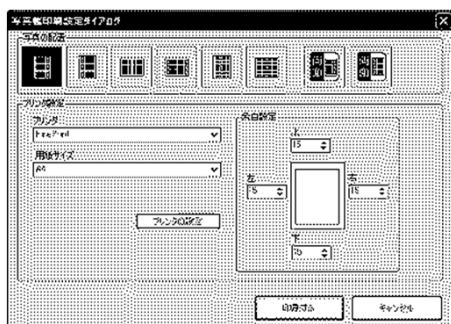
印刷ボタン



→次から処理を選んでください

- ・このページを印刷
- ・全ページを印刷
- ・印刷プレビュー

- 3 印刷ダイアログでレイアウト、プリンタ、用紙、余白を設定します

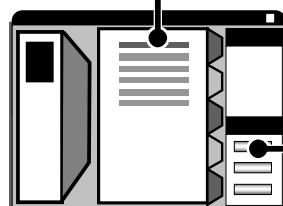


- 4 「印刷する」ボタンで印刷を実行します
→プリンタ側のカラー設定は印刷の都度必要です、必要に応じて「プリンタの設定」より設定してください

アルバム画面から印刷する

- 1 アルバム画面を開きます
- 2 印刷するフォルダを選びます
→複数のフォルダを選択
「ctrl」を押しながらクリックしてください
- 3 「印刷ボタン」を押します

2. フォルダ選択



3. 印刷ボタン

- 4 印刷ダイアログでレイアウト、プリンタ、用紙、余白を設定します
- 5 印刷ボタンで印刷を実行します

〇〇ヒント〇〇

両面印刷

プリンタの設定

両面印刷の場合はプリンタ側の両面設定も必要になります。プリンタの設定より毎回指定してください。

余白の設定

左右の余白は同じ数値を指定してください。

〇〇ヒント〇〇

広告の表示

広告表示について

フリーソフト版では「工事写真エクспローラ」の広告が表示されます。広告を非表示にするにはライセンスキーをお求めください。

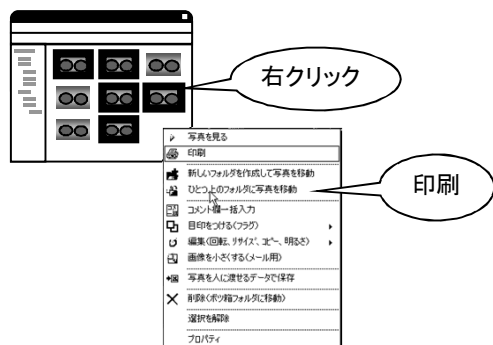
詳しくはホームページ
<http://kokuo.com/PictExp.htm>

カタログ形式で印刷する

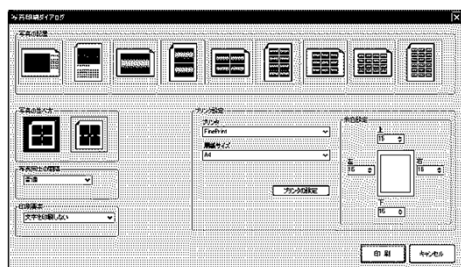
フォルダ画面から印刷する

1 印刷したい写真を選択します

2 右クリックメニュー→「印刷」



3 印刷ダイアログでレイアウト、プリンタ、用紙、余白、並べ方、コメントを設定します



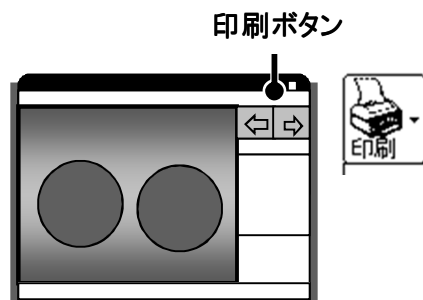
4 「印刷する」ボタンで印刷を実行します

→プリンタ側のカラー設定は印刷の都度必要です、必要に応じて「プリンタの設定」より設定してください

写真閲覧画面から印刷する

1 写真を開きます

2 「印刷ボタン」を押します

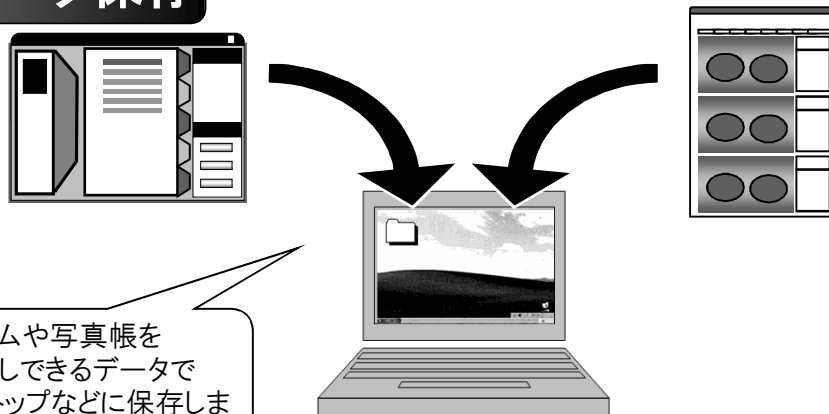


3 印刷ダイアログでレイアウト、プリンタ、用紙、余白を設定します

4 印刷ボタンで印刷を実行します

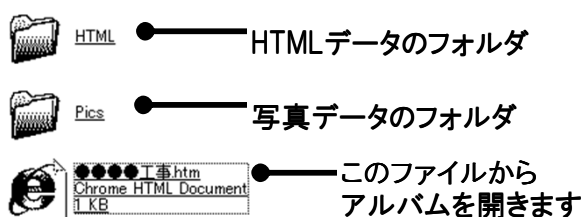
提出データの作成

提出データ保存



ホームページ形式(推奨)

ホームページで使用するHTMLというデータで保存します。通常のパソコンなら閲覧できます。



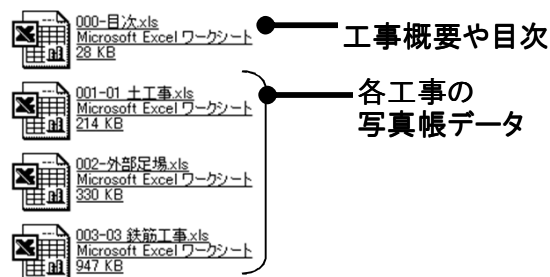
〇〇ヒント〇〇

データを電子メールで送る場合

ファイルとフォルダで構成されているため、そのままではメールで送れません。圧縮ソフトを使ってZIPファイルなどに圧縮してメールに添付できる形式に変換しましょう。

エクセルファイル形式

エクセルのファイル形式で保存します。エクセルがインストールされている必要があります。

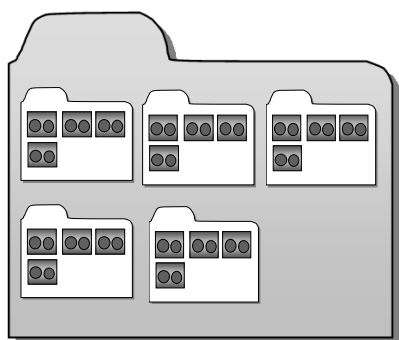


⚠ ご注意 ⚠

エクセルの環境により正常動作しない場合がございます
開発環境におけるエクセル2003、2007、2010での動作確認はしておりますが、ご利用の環境では動作しない場合があります。また、正常動作していても、エクセル側の環境変化により動作しなくなる場合もございます。ご利用の際には動作の確認が必要です。

フォルダそのまま形式

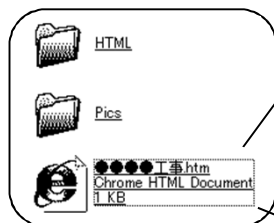
相手の方が工事写真エクスプローラをご利用の場合はフォルダをそのままコピーすればOKです



ホームページ形式で保存(データ化)

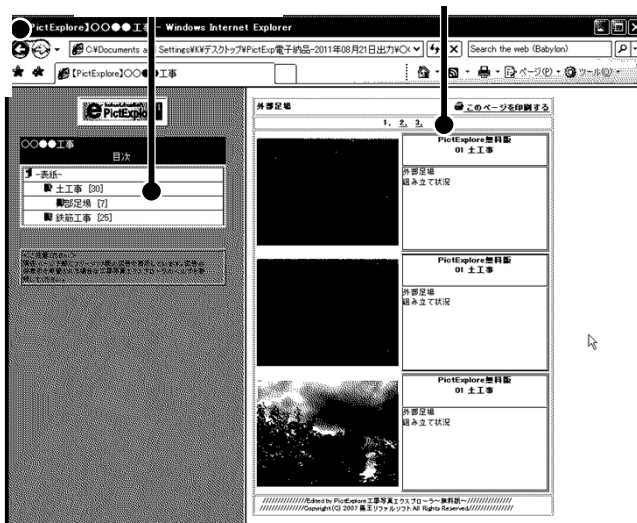
ホームページ形式

インターネットエクスプローラ等
(インターネットブラウザ)



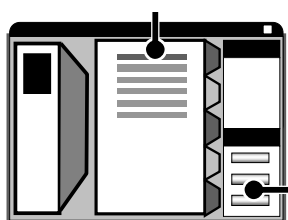
目次
フォルダー一覧

ページボタン



アルバム画面から保存する

- 1 アルバム画面を開きます
- 2 データ化するフォルダを選びます
→複数のフォルダを選択
「ctrl」を押しながらクリックしてください
- 3 「ホームページ保存ボタン」を押します



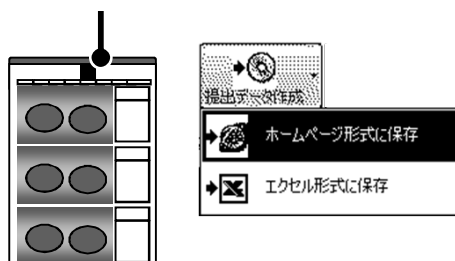
- 4 保存先を指定して、データ化を実行
→データ容量のチェックは行いませんので、
余裕のあるフォルダを指定してください
→処理中は他の操作をしないでください
- 5 データ化完了後、保存先のフォルダ
が開きます



写真帳画面から保存する

- 1 写真帳を開きます
- 2 「提出データ作成」ボタンより処理を
選びます

提出データ作成ボタン



- 3 保存先を指定して、データ化を実行
- 4 保存処理完了後、保存先のフォルダ
が開きます

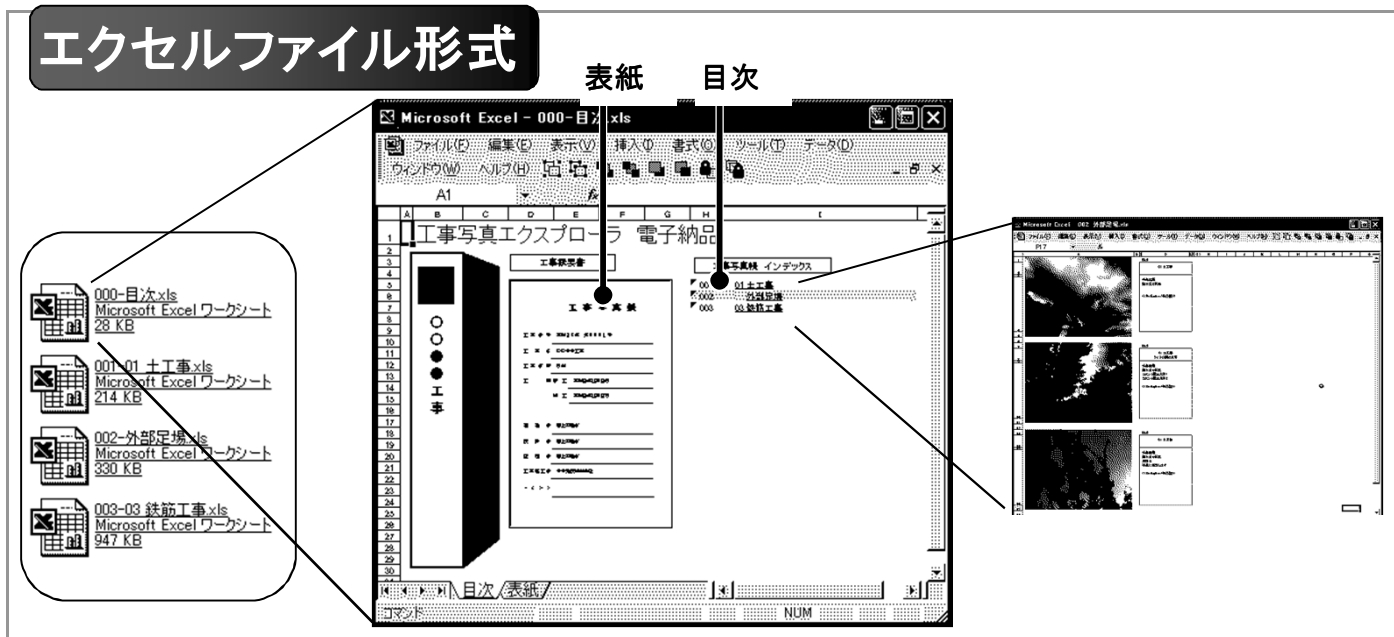
〇〇ヒント〇〇

オートシェイプ(図形描画)のデータ

オートシェイプは「写真ファイルに図形を埋め込み保存」した「図形入りの写真」を出力しています。また、同時に元の写真データも写真フォルダに出力していますので、提出データの中には元のデータも入ることになりますのでご注意ください
もし元のデータを提出してはいけない場合は、「データ化」の前に「埋め込み保存」をしておいてください。

エクセルファイル形式で保存(データ化)

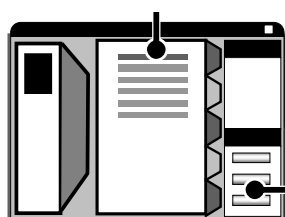
エクセルファイル形式



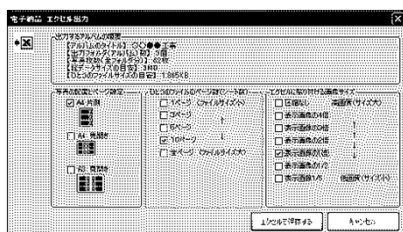
アルバム画面から保存する

- 1 アルバム画面を開きます
- 2 データ化するフォルダを選びます
→複数のフォルダを選択
「ctrl」を押しながらクリックしてください
- 3 「エクセル保存ボタン」を押します

2. フォルダ選択



- 3 写真帳のレイアウト、画質、1ファイル内のシート数を設定



- 4 保存先を指定して、データ化を実行
→データ容量のチェックは行いませんので、
余裕のあるフォルダを指定してください
→処理中は他の操作をしないでください
- 5 保存処理完了後、保存先のフォルダ
が開きます

写真帳画面から保存する

- 1 写真帳を開きます
- 2 提出データ作成ボタン→エクセル形式に保存

提出データ作成ボタン



- 3 写真帳のレイアウト、画質、1ファイル内のシート数を設定します
- 4 保存先を指定して、データ化を実行
- 5 保存処理完了後、保存先のフォルダ
が開きます

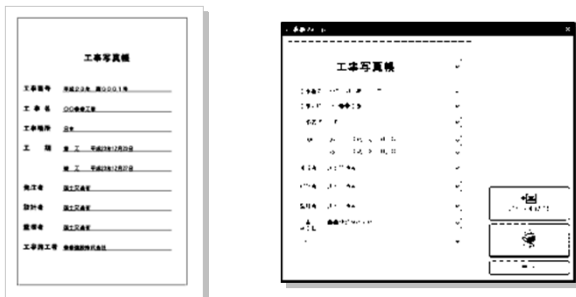
提出データ

その他の便利な機能

表紙の作成機能

表紙

工事概要などを記載した「表紙」を編集できます。
印刷したり、データ化の際に添付できます。



フォルダ画面
から利用

1. フォルダ画面のルールバー
→ 「写真帳にする」 → 「表
紙を編集」
2. ダイアログで工事概要を編
集
3. 印刷やエクセル保存できま
す

アルバム画面
から利用

1. アルバム画面をひらきます
2. 「工事概要」ボタン
3. ダイアログで

工事写真エクスプローラに関するファイルの一括削除機能

ファイル一括削除

工事写真エクスプローラが自動生成するファイルな
どをフォルダを指定して一括削除します。

	Dirs.PXR	フォルダの並び順他の情報ファイル
	Thumbs.PXR	ファイルの並び順他の設定ファイル
	OOO.MMZ	豆図ファイル
	OOO.ZKI	オートシェイプ図形ファイル
	工事概要.PXR	アルバム設定ファイル
	ボックスフォルダ	ボックスフォルダ

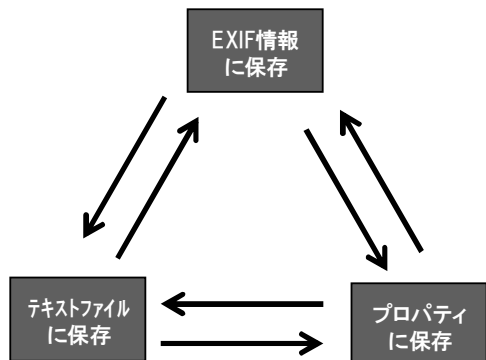
一括削除方法

1. フォルダ画面のツールバー →
「オプション」 → 「便利な機能」
→ 「OOOO」
2. 行いたい処理を選択
3. フォルダの選択
4. 処理の実行

保存データ形式の一括変換機能

データ相互変換

各種保存形式のデータをフォルダ単位で相互変換
することができます



一括削除方法

1. メニュー → オプション → コ
メントデータの保存方法 → コメ
ントデータを相互変換する
2. 変換方向の指定
3. フォルダの指定
4. 変換実行

オプション

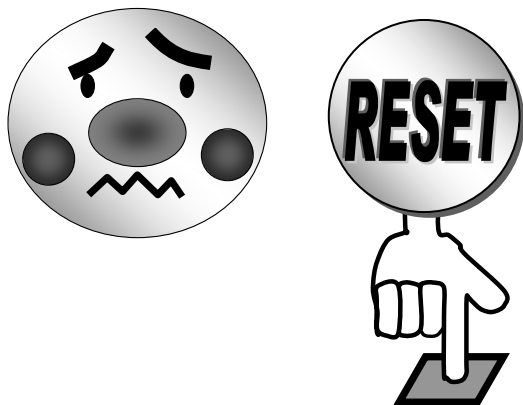
オプション設定	
便利な機能	
コメントデータの保存方式	■説明のホームページ■
各設定の初期化	保存方法を変更する コメントデータを相互変換する

便利
機能

その他の便利な機能(つづき)

設定の初期化機能

設定初期化



方法1

1. 工事写真エクスプローラを起動する際にSHIFTボタンを押しながら起動する
2. 初期化の問い合わせがありますので、初期化します

方法2

1. メニュー → オプション → 各設定の初期化 → 初期化する

オプション設定機能

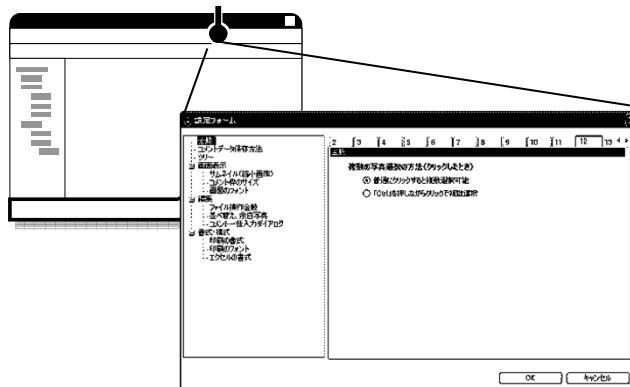
オプション設定

オプション設定ダイアログから、いろんな項目の設定ができます

- 全般
- コメントデータ保存方法
- ツリー
- 画面表示
 - サムネイル(縮小画像)
 - コメント枠のサイズ
 - 画面のフォント
- 編集
 - ファイル操作全般
 - 並べ替え、余白写真
 - コメント一括入力ダイアログ
- 書式・様式
 - 印刷の書式
 - 印刷のフォント
 - エクセルの書式

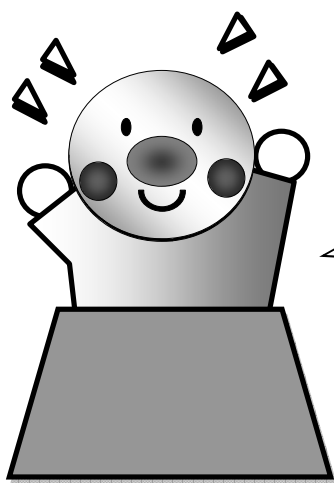
1. メニューの「オプション」→「オプション設定」

オプション設定



よくある質問

こんなときは		ここを確かめてください	ページ
基本	うまく工事写真帳の形で表示できない	●写真の表示サイズが「0」になっているかもしれません。写真帳画面を表示してから、「表示形式」→「写真の表示サイズ変更」から写真のサイズを設定してください。	3
取込	写真がどこにコピーされたかわからない	●撮影日毎に仕分けした場合、カメラの日付設定が狂っていると、思った場所に写真がコピーされない場合があります。カメラの日付設定を確認してください。	4
仕分	ネットワーク上のフォルダが表示されない	●ネットワーク上のフォルダはネットワークドライブとして登録しないと工事写真エクスプローラからの操作はできません。ネットワークドライブの登録方法はOS毎に異なります。	10
文字画像	オートシェイプがうまく描けない	●オートシェイプの描画中にマウスが画面の外に出ると、操作が中断してしまいます。画面外にマウスがでないようにして描画してください。	16
	画像編集したけど、元に戻したい	●画像編集する前のデータは設定によってはボツ箱フォルダ内に残っているかもしれませんが、ボツ箱フォルダを覗いてください。ボツ箱フォルダ内に残っていない場合は元に戻すことはできません。	
印刷	広告が表示される	●フリーソフト版の場合は広告が表示されます。ライセンスキーを登録すれば広告は表示されません。詳しくはホームページをご覧ください。	
	カラー印刷できない	●印刷毎にプリンターの設定をしなければいけません。印刷ダイアログのプリンタ設定からカラー指定をしてください。	23
	両面印刷できない	●プリンタ側が両面印刷に対応していない場合は両面印刷できません ●プリンタ側でも両面印刷の設定が必要です、印刷毎に印刷ダイアログからプリンタの設定で両面指定をしてください。	23
	通し番号が思ったとおりにならない	●通し番号の機能は開始番号の指定から写真の順番で表示されます。カスタマイズはできませんので、任意の形にならない場合は、オプション設定から非表示として、タイトル欄に手動にて番号を入力してください。	29
保存	広告が表示される	●フリーソフト版の場合は広告が表示されます。ライセンスキーを登録すれば広告は表示されません。詳しくはホームページをご覧ください。	



不具合の情報をお待ちしております。
ホームページのお問い合わせフォームより
お気軽にお問い合わせください。
<http://kokuo.com/neotoiawase.htm>